

# ÖNSÖZ

Dünya bilgi çağına girmiştir. Bilgi çağının temel dinamiği değişim, siyasal sistemi ise demokrasidir. Demokrasilerde yönetimin öznesi halk yani insandır. Çağımızda her hizmet insan odaklıdır. Her şey insan için, insanın ihtiyacını karşılamaya yöneliktir. Ormanlık yönetimi de teknikten insana doğru yönelmektedir.

Medya, toplum ve sivil örgütlerin yönetim üzerindeki etkileri gittikçe etkinleşmektedir. Medya ve STÖ'ler siyasette, yönetimde ve halkın bilinçlendirilmesinde etkin bir konuma gelmişler; bu etkinlik her geçen gün artarak sürmektedir.

Ormanlık da her meslek gibi kamuoyunda tanındığı kadar güçlüdür; kamuoyunun desteğini aldığı ölçüde politikalarını uygulama alanı bulabilir. Bu nedendir ki, demokrasinin gelişmesiyle kamuoyu oluşturmada halkla iç içe olunmalı, medyanın ve STÖ'lerin gücünden yararlanılmalıdır. Dünün teknik odaklı uygulamaları “toplum odaklı ormanlık” a dönüşmelidir.

Ülkemizdeki temel dinamikler hızla değişmekte, sanayi toplumu değerleri yerini bilgi toplumunun dinamiklerine bırakmaktadır. Ormanlık bu dinamikleri ve değişimi takip etmeli, buna göre gelecekteki politikalarını belirlemelidirler. İnsan odaklı ormanlık, insanların daha çok faydalandığı bir orman yönetimi; ormanları insanın sağlığına ve mutluluğuna sunan bir politikadır.

Ormanlık söylemde, “ormanlar halkındır.” veya “ormanlarımız gelecek kuşaklardan alınmış emanettir.” sözlerini sık sık tekrarlarlar. Ancak eylemde ormanları kimseye emanet edemezler. Bunun nedeni ormanları koruma refleksidir. Ormanlık için ormanlar her şeydir. Çağımızın değişen dinamikleri ormanlık söylem ve eylemde tutarlı olmaya zorlamaktadır.

Orman koruma, 20-30 yıl öncesine kadar büyük oranda kaçak kesimleri önleme ağırlıklıydı. Günümüzde ise yoğunlaşan, sıkışan şehirlerde orman arazisini korumaya yönelmiştir. Bu tür korumada polisiye tedbirler etkisizdir. Bu korumada toplum desteği, STÖ'ler ve medya etkilidir. Ormanlık, gelişen çağın ihtiyaçlarını da göz önüne alarak koruma politikalarını gözden geçirmelidirler.

Ormanlıkta değişime ihtiyaç vardır. Geçmişin kalıpları fırlatıp atılmalı; zihin haritası çağın değerlerini esas alarak yeniden çizilmelidir. Toplum, STÖ'ler ve medya ile de sıkı bir işbirliği yapmaya ihtiyaç vardır. Bilgi çağında toplum, medya ve sivil örgütlerin gücünü yanımıza alarak, insan odaklı çağdaş ormanlık politikaları uygulanmalıdır.

# ÖNSÖZ

Orman teşkilatı içe kapanmışlığına son vermelidir.

Bu noktada halkın orman ve ormancılık algısı bilinmelidir. İnsan odaklı çalışma, “ormanlar insan içindir” söylemine uygun olmalıdır. Bu söyleme uygun eylem, toplumun algısını ve ihtiyaçlarını esas alan orman yönetimini uygulamaya koymaktır.

Ormancılar bilgi çağında teknik ormancılıkla, insan odaklı ormancılığı bir araya getirmelidirler. Bunun için de toplumun ormancılıkla ilgili algısı periyodik olarak ölçülmeli, toplumun isteklerine uygun gelecek “orman yol haritası” çizilmelidir. Her şey geleceğe odaklanmalıdır; “hatıraları hayallerinin önüne geçmiş kurumlar çürümeye mahkûmdur.”

Bütün bu işleri yapmak için orman teşkilatının yeni bir anlayışa kavuşmasına, halkla iç içe olmasına ve zihniyet değişikliğine ihtiyaç vardır.

21. yy. değişenlerin fırsatlar yakalayacağı, değişemeyenlerin ise hep ötelenen, çözülemeyen tehditlerle yaşayacağı bir asır olacaktır.

Şubat 2014

ANALİTİK ARAŞTIRMA VE  
DANIŞMANLIK  
(Ormancılık Araştırma Grubu)

# GİRİŞ

Etrafımızı saran çevre, dünyamız büyük bir deęişim içindedir. Sanayi çağının teknolojisi olan fabrika, "insan beyni"ne; bilim, bilişime; yönetim, yönetişime dönüşmüştür. Etrafımızı saran ortam içerisinde insan bütün varlıkların odağını oluşturmuştur; her şey insan için, her şey insana göre çağına girilmiştir.

Bu çağ bilgi çağıdır. Bu çağın temel dinamięi deęişimdir. Etrafımızdaki her şey deęişim içindedir. Aile küçülmüş, insanlar ferdileşmiş, eğitim ömür boyu, teknoloji insan beyni olmuş, demokrasi temsiliden katılımcılıęa evrilmiştir. Mesleklerini bu deęişime göre dönüştürmeyenler gelecekte tehditlerle, dönüştürenler fırsatlarla yüzleşeceklerdir.

Dünyamızı saran deęişim dalgası içerisinde ormancılık da büyük deęişimlere gebedir. Teknik ormancılık, "toplum ormancılıęı"na dönüşmektedir. Gelecekte sadece teknik ormancılık uygulamaları yeterli olmayacaktır. Deęişen çağın dinamikleri teknik ormancılıęın yanında toplumu, insanı esas alan, ona hizmet üreten bir orman yönetimini yürürlüğe koymayı öngörmektedir.

ABD'de nüfusun %3'ü tarımda, %25'i sanayide, kalanı hizmet sektöründedir. ABD yönetimi 20 yıl sonrası için sanayide %5 nüfusla, aynı miktar sanayi üretimine ulaşmayı planlamıştır. Biz de ülkemizde teknik ormancılık uygulamalarını, hizmet satın alma ve yoğun teknoloji ağırlıklı çalışarak daha az elemanla neticelendirebiliriz. Artan eleman ve zamanı toplum ormancılıęına yönlendirir; insanımızı ormanla daha çok buluşturabiliriz.

Ülke ormancılıęı masaya yatırılmalı, bazı etkinlikler gözden geçirilmelidir. Mesela, orman yangınları doğal afet olarak deęerlendirildięinde, konu İçişleri Bakanlıęının görevi haline gelir. 13 Orman Bölge Müdürlüęünde çalışan binlerce personelin 6 ay süreyle sadece orman yangınlarıyla uğraşması eleman ve zaman kaybıdır. Çaęımızda herkes işini yapmalıdır.

Hızlı nüfus artışı, sürekli gelişen teknoloji ve buna baęlı olarak insanların yaşam seviyesinin giderek yükselmesi sonucunda ormanlardan yararlanma şekli giderek deęişmiştir. Eskiden odun üretimi amaçlı ormancılık çalışmaları yapılırken, günümüzde ormanların ekolojik ve çevresel faydaları ön plana çıkmış; toprak koruma, su üretimi, yaban hayatı, rekreasyon, biyolojik çeşitlilik, toplum saęlığı, iklim deęişiklięini önleme gibi birçok fonksiyon göz önüne alınmış, toplumun orman ürünleri gereksinimi artarak devam etmiştir.

İlim insanlarının Amazon Ormanları üzerine yaptıkları bir araştırmaya göre; orman çevresi ülkelerinde su kaynakları, enerji, gıda emniyeti ve insan sağlığı birbiriyle ilişkili bir zincir oluşturmaktaydı. Ormanların tahrip edilmesiyle bu zincir bozulmuş hava kirliliği, kötü yönetim ve hepsinin ötesinde dünyamızı alt üst eden iklim değişikliği ortaya çıkmıştır.

Japonya'da yüzyılı aşkın bir süredir “orman terapisi” yapılmakta insanlar ormanda sağlıklarına kavuşturulmaktadır. Avrupa ve Kore'de ise orman okullarında öğrenciler eğitilmekte, öğrencilerin sosyal gelişiminde ve kimlik kazanıp kendilerine güven sağlamalarında ormanlar önem kazanmaktadır. Ormanlar insan için hayatın her alanında gittikçe belirleyici olmaktadır.

Bilgi çağı muhasebe sistemi henüz oluşmamıştır. İnsan beyninin teknoloji olmasıyla, beyindeki bilgi ve projelerin değeri muhasebeye aktarılamamıştır. Aynı şekilde yukarıda işaret ettiğimiz ormanların odun dışı sosyal, ekonomik, kültürel, çevresel ve yaşamsal fonksiyonları da ekonomik değerlerle ifade edilememektedir. Gelecek araştırmaların en önemli konusu; her gün yeni bir faydası ortaya çıkan orman fonksiyonlarının muhasebeleştirilmesidir.

Bilgi çağında değişen bir parametre de üretimdir. Sanayi çağında bir mal veya hizmet önce üretilir, sonra müşteri aranır; pazarlanırdı. Çağımızda ise önce toplumun ihtiyacı araştırılarak, ihtiyaca uygun mal veya hizmet üretilmektedir. Türkiye'de ilk olan araştırmamız da bu maksatla yapılmakta, toplumun orman ve ormancılıkla ilgili algısı, beklentileri ülke çapında ölçülmektedir.

Elde edilecek neticeler sayısal olarak değerlendirilip sorunlar ortaya konduktan sonra, bunlarla örtüşen çözümlere gidilecektir. Bu çözümler değişen dünyanın en az 20-30 yıl sonrasının toplum ihtiyaçlarına uygun proje ve önerilerden oluşacaktır. Bu araştırma konusunda öznemiz insan olup, teknikle çakışan konularda; teknikten insana doğrudur.

Günümüz ormancılığı; orman ekosisteminin verdikleriyle, toplumun ihtiyaçlarının orta noktasını bulmaktır. Bu noktada veriler teknik, ihtiyaçlar toplumsaldır. Toplumun olaya bakışı ve ihtiyaçlarının araştırılması bu bakımdan önem taşımaktadır.

Araştırmamızın sonuç raporu OGM çalışanları açısından; kendilerini toplum aynasında görme, mevcut durumu tespit, ortaya çıkacak sorunlara dünya ormancılığındaki gelişmelere paralel çözümler önerme şeklinde olacaktır.

# YÖNTEM

## ORMAN GENEL MÜDÜRLÜĞÜ ALGI ARAŞTIRMASI

Orman Genel Müdürlüğü koordinatörlüğünde 01/2013 tarihinde toplam 1145 kişi ile yüz yüze görüşme yöntemiyle gerçekleştirilmiştir.

### **BÖLÜM 1. Araştırmanın Amacı, Yöntemi ve Örneklem**

#### **1.1 Araştırmanın amacı:**

Orman Genel Müdürlüğü hakkında kamuoyunun genel beklenti ve algısının ölçümlenmesi, beklentilerinin tespiti.

#### **1.2 Araştırmanın Evreni:**

Araştırmanın evreni Eskişehir Bölge Müdürlüğü'ne bağlı Eskişehir ve Afyon illeridir.

#### **1.3 Adres çerçevesi ve örnekleme:**

Adres çerçevesi, (TÜİK) Türkiye İstatistik Kurumu'nun Adrese Dayalı Nüfus Kayıt Sistemi (ADNKS) sonuçları kullanılarak oluşturulmuş, ayrıca pilot çalışma esnasında görülen lüzum üzerine ilave olarak odak gurup toplantıları ve OGM personeli ile yapılan beyin fırtınası çalışmalarının sonuçları da raporlara dahil edilmiştir.

#### **1.4 Örneklem birimi:**

Hane halklarındaki ve tesadüfi yöntemlerle 18 ve daha yukarı yaştaki bireylerle yüz yüze görüşülerek yapılmıştır. Ayrıca toplumun hemen tüm kesimleri ile yüz yüze görüşmeler gerçekleştirilmiş buradan elde edilen veriler ile sayısal bir tabana oturtulamayan veriler de raporlamaya dahil edilmiştir.

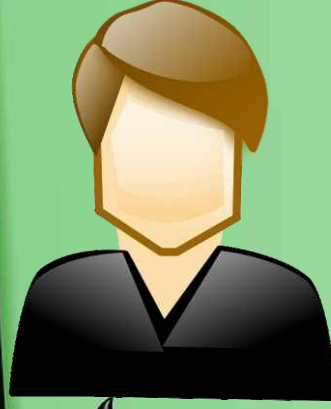
#### **1.5 Ara çıktıları:**

Orman Genel Müdürlüğü'nün yaptığı hizmetlerin halka ulaşım ulaşılmadığının tespiti, ulaşan hizmetlere bakış açılarının belirlenmesi, ileriye dönük yapılacak hizmetlerle ilgili halkın bilgilendirilmesine yönelik tespitlerin yapılması ara çıktılar olacaktır.



# SORU 1

## Cinsiyet



**Erkek**

**Sayı 486**  
**Yüzde % 42,3**




**Kadın**

**Sayı 662**  
**Yüzde % 57,7**

Araştırmaya katılanların %  
42,3'ü erkek, % 57,7'si  
kadındır.

## SORU 2

### En son bitirilen okul



	Sayı	Yüzde
İlkokul	247	% 21,6
Lise	584	% 51,1
Üniversite	292	% 25,6
Okula Gitmedi	20	% 1,8

Araştırmaya katılanların % 21,6'sı ilkokul, % 51,1'i lise, %25,6'sı üniversite mezunudur.

## SORU 3

### Yaş



	Sayı	Yüzde
18-30	477	% 41,7
31-45	322	% 28,2
46-60	254	% 22,2
61 +	90	% 7,9

Araştırmaya katılanların;  
% 41,7'si 18-30,  
% 28,2'si 31-45,  
% 22,2'si 46-60  
ve % 7,8'i 60  
yaş ve üzeridir.

## SORU 4

### Gelir dağılımı



	<b>Sayı</b>	<b>Yüzde</b>
<b>500- 1000 TL</b>	313	27,95
<b>1001 - 3000 TL</b>	490	43,75
<b>3001 - 5000 TL</b>	91	8,13
<b>5001 TL ve Yukarısı</b>	32	2,86
<b>İşsiz</b>	194	17,32

Araştırmaya katılanların % 27,9'u 500-1000 TL, % 43,7'si 1001-3000 TL gelir grubunda gelire sahiptir.  
İşsiz olanların oranı % 17,3'tür.

## SORU 5

Aşağıda harf sembollerle belirtilen kurumlardan hangilerini tanıyorsunuz?



	Sayı	%	Sayı	%	Sayı	%	Sayı	%	Sayı	%
Biliyor	545	54,2	900	82,5	502	51,8	583	58,1	1077	95,14
Bilmiyor	461	45,8	191	17,5	467	48,2	421	41,9	55	4,86

PTT sembolü en çok bilinen sembol, KGM sembolü ise en az bilinen semboldür. OGM sembolünün bilinme oranı % 58,1'dir.

PTT kent merkezlerinde bir çok şube ile çalıştığından ve halkın devamlı olarak PTT'de işi olduğundan tanınırlık oranı en yüksek kurumdur. (%95) İkinci tanınırlık oranı yüksek olan sembol DSİ'dir (%82). Bu yükseklik halkın barajlar etrafında piknik yapması ve DSİ algı yönetiminin başarılı olmasıyla ilgilidir. Üçüncü tanınırlık oranı yüksek kuruluş OGM'dir. (%58) OGM bir çok piknik alanına ve dinlenme sahasına sahip olmasına rağmen daha büyük tanınırlık oranına ulaşamaması, algı yönetimine önem vermemesiyle izah edilebilir. Bu alanlarda daha çok OGM tabelası yerleştirilmesi, halkımızın hizmetleri kimin yaptığını öğrenmesini sağlar ve algıyı en kısa sürede ileri noktalara taşır.

## SORU 6

Size göre Türkiye için en faydalı iş yapan kuruluş aşağıdakilerden hangisidir?

	Sayı 276	Yüzde 24,6
	Sayı 399	Yüzde 35,5
	Sayı 116	Yüzde 10,3
	Sayı 165	Yüzde 14,7
	Sayı 168	Yüzde 15,0

Türkiye için en faydalı kuruluşun Karayolları Genel Müdürlüğü olduğunu belirtenlerin oranı %35,5'dir. Orman Genel Müdürlüğü'nün en faydalı kuruluş olduğunu belirtenlerin oranı % 15'dir. Bu soruya verilen cevaplarla 5. soruya verilen cevaplar karşılaştırıldığında, toplumumuzun bilinç düzeyinin yüksekliği ortaya çıkar. Türkiye için en faydalı iş yapan kuruluş KGM olarak algılanmaktadır. Halbuki tanınırlık olarak KGM 4. sırada bulunmaktaydı. Son zamanlarda yapılan duble yolların gündemi kaplaması, Karayollarının faydalı iş yapma algısını güçlendirmiştir. DSİ ise tanınırlık olarak yüksek rakama(%82) ulaşmasına rağmen faydalı iş yapma açısından 4. sırada yer almaktadır (%14). OGM hem tanınırlık (%58) olarak hem de faydalı iş yapma (%15) olarak üçüncü sırada yer almaktadır. 22 milyon Hektar alanda çalışan en ağır işleri yapan OGM için tanınırlık ve faydalı iş yapma algısı yetersizdir. Bu algının etkili bir algı yönetimi ile güçlendirilmesine ihtiyaç vardır.

## SORU 7

### Orman Genel Müdürlüğü aşağıdaki işlerden hangilerini yapar?



	Sayı	Yüzde
Ormanları tehlikelerden ve kaçakçılardan korur	810	70,56
Ağaçlandırma yapar, ormanları geliştirir	903	78,66
Orman yangınlarını söndürür	577	50,26
Piknik yerleri açar, halkın istifadesine sunar	459	39,98
Yakacak odun ve kereste üretir, ülkenin odun ihtiyacını karşılar	370	32,23
Gecekonduculara arsa tahsis eder	110	9,58
Orman köylüsüne iş sahası açar	377	32,84
Turizm tesisleri için ormandan yer tahsis eder	171	14,90
Ormanda bina ve yollar yapar	200	17,42
Yanan orman alanlarını kullanıma açar	442	38,50

Orman Genel Müdürlüğü'nün görevleri arasında "ağaçlandırma yapması/ormanları geliştirmesi" cevabını verenlerin sayısı yüksektir. OGM'nin hangi işleri yaptığı açısından verilen cevaplar, vatandaş açısından bilinçli bir netice oluşturmuştur. Ormancılığın en önemli işleri; koruma, ağaçlama, yangın ve piknik sahası açma doğru cevaplardır. Bu konudaki toplum algısı doğrudur. Ancak cevapların içine yerleştirilen "yanan orman alanlarını kullanıma açar." ifadesini 442 kişinin onaylaması üzerinde düşünülmesi gereken ciddi bir konudur. 110 kişinin de "OGM gecekonduculara arsa tahsis eder" demesi başka bir yanlış algı oluştuğunu göstermektedir. OGM yanan alanlarla ilgili hassasiyetini topluma duyurmalı, bu yanlış algıyı tamir etmelidir. Algı yönetimi yapılırken yanan orman alanlarının derhal ağaçlandırılması topluma basın aracılığıyla duyurulmalıdır.

## SORU 8

Orman Genel Müdürlüğü  
ormanların korunmasında, geliştirilmesinde  
ve halkın hizmetine sunulmasında;



	Sayı	Yüzde
 Başarılıdır	982	85,91
 Başarısızdır	161	14,09

Orman Genel Müdürlüğü ormanların korunmasında, geliştirilmesinde ve halkın hizmetine sunulmasında başarılıdır cevabını verenlerin oranı % 85,9'dur. OGM ormancılık hizmetlerini yapmada başarılıdır diyenlerin oranı %86'dır. Bu sonuç bir önceki sorunun cevaplarıyla karşılaştırıldığında, birbirini destekleyen neticedir. Burada OGM hak ettiği bir yerdedir. Denekler tahsil durumu esas alınarak çaprazlama yapıldığında, okula gitmeyen ve ilkokul mezunları arasında başarı algısı %90'ları bulmaktadır. Yüksek eğitim görenler arasındaki başarı algısı daha düşük çıkmaktadır. (%80) Bu durum algının, okuduklarına, duyduklarına göre değil, gördüklerine göre oluştuğunun delilidir.

## SORU 9

### Neden başarısızdır?



	Sayı	Yüzde
Ormanlara Bakılmıyor	7	5,1
Devamlı Yangın Çıkıyor	28	20,3
Ağaçlandırma Yok, İlgi gösterilmiyor	95	68,8
Yapılaşma Sorunu	4	2,9
Diğer	4	2,9
<b>Toplam</b>	<b>138</b>	<b>100,0</b>

OGM başarısız diyen %14'e başarısızlığın nedeni sorulduğunda, şehirlerde etraflarında ağaç görememe nedenlerini OGM'nin başarısızlığı olarak algılamaktadırlar. OGM'nin yüz binlerce Hektarları bulan ağaçlandırma hizmetleri bu kesime duyurulabilseydi algı değişecek, başarı hanesine yazılacaktı. %20'lik bir kitle ise orman yangınlarından rahatsızlık duymaktadır.

## SORU 10

**Orman vasfını kaybetmiş orman alanlarının (2B) orman dışına çıkarılarak, bu arazileri kullananlara satılmasını nasıl karşılıyorsunuz?**



	Sayı	Yüzde
<b>Yapılan doğrudur, onaylıyorum</b>	<b>670</b>	<b>58,9</b>
<b>Yapılan yanlıştır onaylamıyorum</b>	<b>468</b>	<b>41,1</b>

Orman vasfını kaybetmiş orman alanlarının (2B), orman dışına çıkarılarak, bu arazileri kullananlara satılmasını onaylayanların oranı %58,9'dur. Bu onaylama orta ve üst gelir gruplarında %78'lere çıkmakta, alt gelir gruplarında %52'lere kadar inmektedir. Orta ve üst gelir grubundakiler konuyu daha iyi algılamakta, sorun olarak görmektedirler. Bu sorunun çözümü onların onayını getirmektedir. Alt gelir grubundakiler ise konuya siyasi olarak bakmakta, orman arazileri peşkeş çekiliyor şüphesi içinde konuyu değerlendirmektedirler. Bu açıdan OGM, alt gelir gruplarını hedef kitle kabul ederek konuyu daha iyi anlatmalıdır.

## SORU 11

Orman arazilerinin ağaçlık olmayan boş alanlarının özel şahıslara tahsis edilerek, bunların özel ağaçlama yapmalarını (ceviz, badem vs.) onaylıyor musunuz?

**Onaylıyorum**  
940 82,8



**Onaylamıyorum**  
196 17,3

Orman arazilerinin ağaçlık olmayan boş alanlarının özel şahıslara tahsis edilerek, bunların özel ağaçlama yapmalarını (ceviz, badem vs.) onaylayanların oranı %82,8'dir. Boş orman alanlarının özel ağaçlandırma için tahsis edilmesi toplumun büyük kesimlerince onaylanmaktadır. %83 gibi bir oranda toplumumuzun bu konuyu onaylaması, OGM'nin bu konuda algı yönetimini başarılı bir şekilde sağladığını göstermektedir.

## SORU 12

### Neden onaylamıyorsunuz?

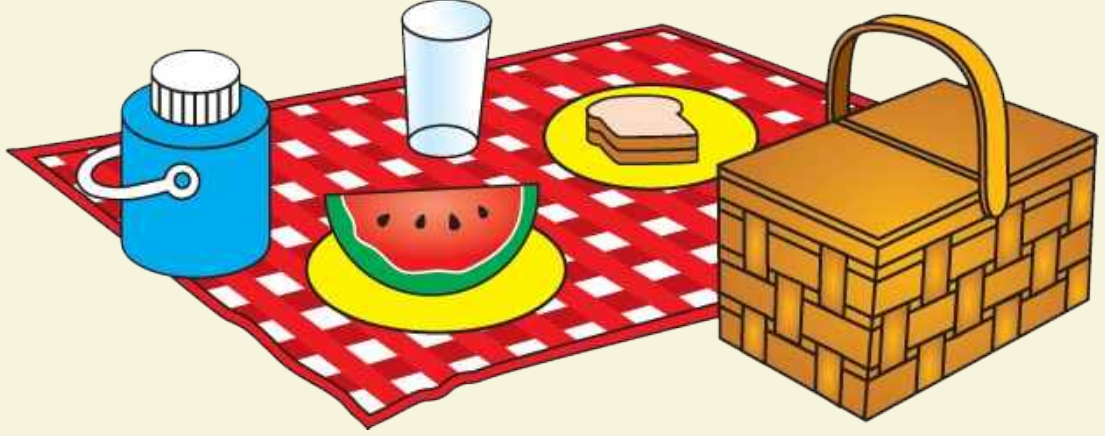


	Sayı	Yüzde
<b>Rant meselesi</b>	<b>98</b>	<b>72,6</b>
<b>Tekrar Aaçlandırma Yapılmalı</b>	<b>25</b>	<b>18,5</b>
<b>Diğer</b>	<b>12</b>	<b>8,9</b>
<b>Toplam</b>	<b>135</b>	<b>100,0</b>

Boş orman alanlarının özel ağaçlandırmaya konu edilmesini onaylamayanların oranı %17 gibi küçük bir kitleyi oluşturmaktadır. Bu kitlenin büyük bir kısmı konuyu bir rant meselesi olarak değerlendirmektedir. Az bir kısmı da bu alanlara yeniden ağaçlandırma yapılmasını istemektedir. Bu konuda küçük bir kitlenin muhalefet etmesi OGM'nin başarısına gölge düşürmez.

## SORU 13

Ormanda piknik yaptınız mı? Yaptıysanız ne kadar sıklıkla piknik yapıyorsunuz?



	Sayı	Yüzde
Yapmadım	202	17,9
Haftada bir defa gidiyorum	77	6,8
Ayda bir defa gidiyorum	286	25,3
Yılda bir defa gidiyorum	566	50,0

Ormanda piknik yapmadığını belirtenlerin oranı %17,9'dur. Yılda bir defa piknik yapanların oranı %50, Haftada bir defa yapanların oranı %6,8, ayda bir defa piknik yapanların oranı ise %25,3'tür. Ormanda piknik yaptınız mı? sorusuna verilen cevaplar ilginç bulunmuştur. Eskişehir gibi piknik alanları bol bir Orman Bölge Müdürlüğünde hiç yapmayanların oranı %18, yılda bir defa gidenlerin oranı ise %50 dir. İki bir arada düşünüldüğünde, halkın büyük bir kısmı piknik alanlarından istifade edememektedir. OBM bu konuda yeni projeler geliştirmeli, halkımızın ormanla daha çok buluşmasını sağlayacak önlemler almalıdır.

## SORU 14

Ormanda niin daha sık piknik yapmıyorsunuz?



	Sayı	Yüzde
<b>Piknik yerleri yetersiz, ok kalabalık</b>	<b>253</b>	<b>22,9</b>
<b>Giriş paralı olduėu iin gitmiyorum</b>	<b>59</b>	<b>5,3</b>
<b>Gidecek vasıtam olmadığından gidemiyorum</b>	<b>239</b>	<b>21,6</b>
<b>Vaktim olmadığından gidemiyorum</b>	<b>555</b>	<b>50,2</b>

Ormanda daha sık piknik yapamama nedeni olarak vakit olmadığını belirtenlerin oranı %50,2'dir. Ara olmadığı iin daha sık piknik yapamayanların oranı %21,6'dır. Denekler ormanda daha sık piknik yapamama nedeni olarak %50'ye varan bir oranda vakit darlığından gidemediklerini beyan etmektedirler. Piknik yerlerini yetersiz ve kalabalık bulanların oranı %23'leri bulmaktadır. OBM bu oranı göz önünde bulundurarak piknik yerlerinin işletilmesini ve düzenlenmesini yeniden ele almalıdır. Gidecek vasıtası olmadığı iin pikniėe gidemeyenlerin oranı %22'ler civarındadır. Bu konuda da belediye ve diėer kurumlarla işbirliği yapılarak vatandaşların piknik yerlerini ziyaretleri sağlanmalıdır.

## SORU 15

Orman Genel Müdürlüğü veya Orman İşletme Müdürlüğünde hiç işiniz oldu mu?



	Sayı	Yüzde
<b>Evet</b>	<b>192</b>	<b>16,9</b>
<b>Hayır</b>	<b>945</b>	<b>83,1</b>

Orman Genel Müdürlüğü veya Orman İşletme Müdürlüğüne herhangi bir iş için gittiğini belirtenlerin oranı % 16,9'dur. Diğer kurumlarla mukayese edildiğinde OGM ile ilgili toplumsal iş hacmi düşüktür. OGM daha ziyade şehir dışı alanlarda çalıştığından kent merkezleriyle daha az ilgilidir.

## SORU 16

**Orman teşkilatında işinizle ne kadar ilgilenildi ve size yeterli ilgi gösterildi mi?**



	Sayı	Yüzde
<b>İşim çabuk bitti ve bana yeteri ilgiyi gösterdiler</b>	<b>99</b>	<b>51,0</b>
<b>Çok uzun sürdü, gerekli ilgiyi göstermediler.</b>	<b>38</b>	<b>19,6</b>
<b>Çok ilgisiz, tepeden bakan bir tutumla karşılaştım</b>	<b>30</b>	<b>15,5</b>
<b>Diğer</b>	<b>27</b>	<b>13,9</b>

Orman teşkilatında işi için gidenlerin %51'i "işim çabuk bitti ve bana yeterli ilgiliyi gösterdiler" cevabını vermiştir. Orman teşkilatında işi olanların %51'i gösterilen ilgi ve muameleden memnundurlar. Bu oran ortalama bir başarı grafiği oluşturmaktadır. "İşim çok uzun sürdü, gerekli ilgiyi göstermediler" diyenlerin oranı %20, "tepeden bakan bir tutumla karşılaştım" diyenlerin oranı %15 dir. Bu iki rakam toplandığında %35'in üzerinde bir tabaka kendilerine karşı gösterilen muameleden rahatsızdırlar.

Bir kamu hizmeti veren kurum olarak orman teşkilatı çalışanları vatandaşa gerekli ilgiyi göstermek, onları işleri konusunda ikna etmek durumundadır. Bu durum teşkilattaki eğitim eksikliğini göstermektedir. Teşkilat mensupları vatandaşa ilişkiler konusunda daha iyi eğitilmelidirler.

## SORU 17

Ülkemizde ormanların mülkiyeti kime aittir?



	Sayı	Yüzde
Devlete	818	71,6
Hükümete	54	4,7
Orman Genel Müdürlüğüne	257	22,5
Şahıslara	14	1,2

Ormanların kime ait olduğu konusunda denekler %72 ile devlete, %22 ile OGM'ye ait olduğunu belirtmişlerdir. Burada Devlet ile OGM algısı hemen hemen aynı kabul edildiğinde %94'lük bir oran ile ormanların devlete ait olduğu algısı yerleşmiştir. Hükümet algısı %5'lerde kalmıştır. Bu algının yüksek olması ormancılığın siyasallaşmasını doğurur ki, mevcut algı normaldir.

## SORU 18

Size göre ülkemizde ormanlar azalıyor mu?  
Çoğalıyor mu?



	Sayı	Yüzde
Azalıyor, gittikçe yok oluyor,	756	66,2
Çoğalıyor, gittikçe artıyor,	123	10,8
Aynı kalıyor, ne azalıyor ne çoğalıyor,	173	15,2
İlgilenmiyorum.	90	7,9

Ülkemizde ormanların gittikçe azaldığını, yok olduğunu söyleyenlerin oranı %66, ormanların çoğaldığını, arttığını söyleyenlerin oranı %11'dir. Ülkemiz ormanlarını alan ve servet olarak artıran ender ülkelerden biridir. Ormanların azaldığı gibi negatif bir algı OGM açısından çözüme kavuşturulması gereken bir husustur. Bu konuda resmi beyanatların ötesinde, ormancılık dışı toplum liderlerinin ve STÖ'lerin gerçeği belirtmeleri toplum üzerinde daha etkili olur. Bu nedenle OGM, STÖ ve toplum fikir önderleriyle daha sıkı ilişki içinde olmalı, söylemlerini kendisi dışında bu lider ve kuruluşlara söyletmelidir.

## SORU 19

Sizce orman yangınlarının çıkış sebebi nedir?



	Sayı	Yüzde
<b>İnsanlar kasten ormanı yakıyor</b>	<b>234</b>	<b>20,4</b>
<b>İnsanların dikkatsizlikleri nedeniyle kaza ile yangın çıkıyor</b>	<b>498</b>	<b>43,5</b>
<b>Bilinmeyen sebeplerden yangın çıkıyor</b>	<b>139</b>	<b>12,1</b>
<b>Anız yakma sebebiyle çıkıyor</b>	<b>87</b>	<b>7,6</b>
<b>Arazi açmak için yangın çıkarılıyor</b>	<b>146</b>	<b>12,8</b>
<b>Enerji hatlarının birbirine değmesinden yangın çıkıyor</b>	<b>41</b>	<b>3,6</b>

Orman yangınlarının nedeni olarak; %44 insanların dikkatsizlikleri, %20 insanların kasten orman yakmaları öne çıkan sebeplerdir. Enerji hatları ve anız yakmanın oranları da gerçeğe yakın bir algı oluşturmaktadır. Bunun en büyük nedeni basının orman yangınlarını devamlı olarak gündem yapması ve toplumun bunu takip etmesiyle ilgilidir. Arazi açmak için yangın çıkarma algısı %13'tür. Bu konuda basın yoğun bir propagandaya girmekte ve orman yangınlarını teşvik edici olmaktadır. OGM bir karış bile yanan orman alanını herhangi bir şekilde vermediği halde, basında böyle anlatılması, kimilerini yangın çıkarmak için teşvik etmektedir. Bazı kişiler ormanı yaktıklarında o alana sahip olacakları yanılgısı içindedirler. Bunun da yegâne sebebi basında çıkan bu tür yanlış haberlerdir. OGM bu konuda daha etkin bir şekilde basın tarafından yapılan bu hatayı ortaya koymalı, basını ikaz etmelidir.

## SORU 20

**Yanan orman arazileri, yangın sonrasında ne yapılıyor?**



	Sayı	Yüzde
<b>Yeniden ağaçlandırılarak ormana kazandırılıyor</b>	<b>463</b>	<b>40,8</b>
<b>Bu araziler güçlü kişilere veriliyor</b>	<b>173</b>	<b>15,2</b>
<b>Olduğu gibi bırakılarak kaderine terk ediliyor</b>	<b>168</b>	<b>14,8</b>
<b>Fikrim yok</b>	<b>332</b>	<b>29,2</b>

“Yanan alanlar yeniden ormana kazandırılıyor” diyenlerin oranı %41'dir. “Fikrim yok” diyenlerin oranı %29'dur. Yanan alanlar derhal ağaçlandırıldığı halde deneklerin 1/3'e yakınının fikir beyan etmemesi düşündürücüdür. Bu konuda da OGM kendini ifade edememektedir. “Yangın alanları güçlü kişilere veriliyor” diyenlerin oranı ise %15'dir. Bu rakam da oldukça fazla bulunmuştur. Bu algılar açıkça göstermektedir ki, OGM orman yangınları sonrası algı yönetiminde başarısız kalmaktadır. Bu durumda yapılması gereken; basın ve STÖ mensuplarını yangın sonrası ormana götürerek yapılan işin anlatılmasıdır.

## SORU 21

Orman yangınıyla karşılaştığınızda aşağıdaki numaralardan hangisini çevirerek, yangından Orman Genel Müdürlüğünü haberdar edersiniz?



	Sayı	Yüzde
<b>Alo 155</b>	<b>51</b>	<b>4,5</b>
<b>Alo 110</b>	<b>312</b>	<b>27,4</b>
<b>Alo 177</b>	<b>705</b>	<b>61,8</b>
<b>Alo 156</b>	<b>72</b>	<b>6,3</b>

Orman yangınıyla karşılaşıldığında "Alo 177" numarasının aranması gerektiğini belirtenlerin oranı %61,8'dir. Orman yangınları ihbar hattı 177, deneklerin büyük çoğunluğunca bilinmektedir. %62 gibi bir toplum kesimi orman yangınlarını gördüğünde nereye telefon edeceğini bilmektedir. OGM bu konuda başarılı bir algı yaratmıştır.

## SORU 22

Orman yangınlarını söndürmede en etkili kuruluş hangisidir?



	Sayı	Yüzde
Çevre belediyeler	34	2,97
Orman Genel Müdürlüğü	305	26,64
İtfaiye	747	65,24
Türk Silahlı Kuvvetleri ve Jandarma	59	5,15

Orman yangınlarını söndüren en etkili kuruluşun %27 ile OGM, %65 ile itfaiye olması düşündürücüdür. OGM on binlerce yangın işçisi, binlerce arazöz ve yangın söndürme aracı, elliye yakın hava aracı, 13 bölge müdürlüğünü kapsayan teknik eleman ve çok büyük bir bütçe ile orman yangınlarıyla gece gündüz savaşmaktadır. Ancak orman yangınlarını söndürmenin başarısı, orman teşkilatına yardıma giden kasaba ve kent itfaiyecilerine çıkmaktadır. "Gerçek gerçektir; algı realitedir." Bu söz tam da mevcut durumun ifadesidir. Belediyeler siyasi kuruluşlar olduğundan devamlı olarak kamuoyuna oynamakta, bilgileri olmadığı halde yangın konusunda basına beyanat vermektedirler. Orman teşkilatı mensupları devlet memuru olmalarından dolayı basına beyanat verememekte ve ortalıkta görünmediği için, yangını itfaiyeciler söndürdü algısı doğmaktadır. OGM taşra teşkilatını yangın konusunda serbest bırakmalı, bir orman mühendisi her an basınla yan yana olmalı, muhtemel gelişmeleri ve söndürme etkinliklerini anlatabilmelidir. Aksi durumda vatandaş orman yangınlarını söndürme konusunu yanlış algılar.

## SORU 23

Meşe, çam, göknar, kayın gibi orman ağacı fidanlarını hangi kurum yetiştirir?



	Sayı	Yüzde
Ziraat İşleri Müdürlüğü	304	26,7
Orman Genel Müdürlüğü	534	46,9
Karayolları Genel Müdürlüğü	42	3,7
Tema Vakfı	259	22,7

Meşe, çam, göknar, kayın gibi orman ağacı fidanlarını hangi kurum yetiştirir sorusuna %47 ile OGM algısı çıkmıştır. Ziraat İşleri Müdürlüğü ve TEMA vakfı birlikte ele alındığında %49 olmaktadır. Soruda özellikle "orman ağacı" belirtilmesine rağmen bu oranın çıkması, OGM'nin bu konuda da algı yönetimini başaramadığını göstermektedir. Yüz milyonlarca orman ağacı fidanı yetiştiren bir teşkilatın kendini anlatamaması algı yönetimini uygulamaya aktaramadığının delilidir. OGM bu konuda da toplum önderlerini fidanlıklara taşımali, bu miktar fidanın toprakla buluştuğunu göstermelidir. İnsanımızın gördüğüne inandığı hiçbir zaman unutulmamalıdır.

## SORU 24

Topraklarımızı yağmur ve rüzgarın yok ettiği erozyonu önleyici hizmetleri kim yapar?



	Sayı	Yüzde
Ziraat mühendisleri	284	25,0
Orman mühendisleri	541	47,5
Maden mühendisleri	33	2,9
Tema vakfı gibi sivil toplum kuruluşları	280	24,6

Erozyon konusu toplumca bilinmektedir. OGM bu konuda bir çok çalışmaya imza atmıştır. Ancak burada da kendini anlatamama vardır. Çakıt Projesi dünya çapında başarı kazanmış bir uygulamadır. Ancak bu projeden haberdar olan çok az bir kitle vardır. Araştırmamızda deneklerin %48'i erozyonu önleyici hizmet yapan kuruluş olarak OGM'yi algılamıştır. Ancak ziraat mühendisleri ve TEMA vakfını birlikte düşündüğümüzde, %50'yi bulmaktadır. Bu konuda da OGM hizmetlerini anlatamamıştır. Yapılması gereken aynı şekilde toplum önderlerini başarı kazanmış erozyon kontrol projelerine taşıyarak yapılanları yerinde göstermektir.

## SORU 25

Milyonlarca ağaç dikerek, ormanlar kurarak, ülkemizi yeşillendiren sizce hangi kurumdur?




	Sayı	Yüzde
Tema Vakfı	540	47,2
Karayolları Genel Müdürlüğü	48	4,2
Orman Genel Müdürlüğü	534	46,6
Devlet Su İşleri Genel Müdürlüğü	23	2,0


Milyonlarca ağaç dikerek, ormanlar kurarak, ülkemizi yeşillendiren kurumun Tema Vakfı olduğunu ifade edenlerin oranı % 47,2, OGM olduğunu belirtenlerin oranı % 46,6'dır. Ağaçlandırma konusu ele alındığında, algı tamamen aksi istikamettedir. TEMA Vakfı hemen hemen hiç ağaçlama yapmadığı halde en çok ağaçlama yapan kurum olarak algılanmaktadır. Yüz binlerce hektar ağaçlama yapan OGM ise TEMA Vakfından sonra ikinci en çok ağaçlama yapan kurum olarak algılanmaktadır. Bu durum OGM çalışanlarının morallerini bozmaktadır. İşte bu noktada algı yönetiminin önemi ortaya çıkmaktadır. OGM her türlü unsuru kullanarak algı yönetimini sağlamalıdır. Bu konuda değişik ülke orman teşkilatlarının yaptıklarına bir göz atmakta yarar bulunmaktadır. Diğer ülkelerle çakişan şartlarımızda aynı uygulamaları ülkemizde de gerçekleştirebiliriz.


## SORU 26

Ormanları ve ormanlardaki yaban hayatını kim korur?

		Sayı	Yüzde
<b>Polis</b>		<b>62</b>	<b>5,4</b>

		Sayı	Yüzde
<b>Jandarma</b>		<b>137</b>	<b>12,0</b>

		Sayı	Yüzde
<b>Orman muhafaza memuru</b>		<b>920</b>	<b>80,4</b>

		Sayı	Yüzde
<b>Belediye zabıtası</b>		<b>26</b>	<b>2,3</b>

Ormanları ve ormanlardaki yaban hayatını koruyanların "orman muhafaza memuru" olduğunu söyleyen oranı % 80,4'tür. Ormanları koruyanların başında %80 ile orman muhafaza memurları gelmektedir. Ormancı denildiğinde halkın algısında orman muhafaza memuru vardır. Bu nedenle toplum orman muhafaza memuru ve ormancıyı birleştirmektedir. Daha sonra ormanları ve yaban hayatını koruyan olarak jandarma ve polisin yer alması algının doğru olduğunu göstermektedir.

## SORU 27

Sizce ormanların yönetiminde siyasi tercihler etkili oluyor mu?



	Sayı	Yüzde
<b>Evet, siyasiler müdahale ediyor</b>	<b>256</b>	<b>22,4</b>
<b>Hayır, siyasiler karışmıyor</b>	<b>237</b>	<b>20,7</b>
<b>Siyasiler kısmen etkili</b>	<b>213</b>	<b>18,6</b>
<b>Fikrim yok</b>	<b>437</b>	<b>38,2</b>

Araştırmamızda "orman yönetimine siyaset ne kadar etkili" diye sorulduğunda, deneklerin %22'si, evet siyasiler müdahale ediyor, %19'u kısmen etkili olduğu görüşündedirler. "Hayır, siyasiler karışmıyor" diyenlerin %21 oranı ile mukayese ettiğimizde, toplumun üçte ikilik bir çoğunluğu, orman yönetimine siyasi müdahale olduğu kanaatindedir.

# ÇAPRAZ SONUÇLAR



**Eđitim durumuna gre;  
Ařađıda harf sembollerle okuyacađım kurumlardan  
hangilerini tanıyorsunuz?**



Biliyor  
Bilmiyor

İlkokul	Lise	Üniversite	Okula gitmedi
34,4	55,0	68,6	57,1
65,6	45,0	31,4	42,9



Biliyor  
Bilmiyor

İlkokul	Lise	Üniversite	Okula gitmedi
74,0	83,2	90,3	50,0
26,0	16,8	9,8	50,0



Biliyor  
Bilmiyor

İlkokul	Lise	Üniversite	Okula gitmedi
37,7	50,4	67,1	50,0
62,3	62,3	49,6	50,0



Biliyor  
Bilmiyor

İlkokul	Lise	Üniversite	Okula gitmedi
41,6	57,1	74,3	50,0
58,5	42,9	49,6	50,0



Biliyor  
Bilmiyor

İlkokul	Lise	Üniversite	Okula gitmedi
93,0	95,7	96,5	85,0
7,0	4,3	3,5	15,0

Eđitim düzeyi arttıkça kurumların sembollerine  
gre tanınırlılıđı da artmaktadır.

## Yaş durumuna göre; Aşağıda harf sembollerle okuyacağım kurumlardan hangilerini tanıyorsunuz?



	18-30	31-45	46-60	61 +
Biliyor	55,3	60,2	50,7	35,1
Bilmiyor	44,7	39,8	49,3	64,9



	18-30	31-45	46-60	61 +
Biliyor	86,2	83,4	79,3	69,0
Bilmiyor	13,8	16,6	20,7	31,0



	18-30	31-45	46-60	61 +
Biliyor	53,09	51,89	52,04	43,59
Bilmiyor	46,91	48,11	47,96	56,41



	18-30	31-45	46-60	61 +
Biliyor	57	58,1	59,82	57,5
Bilmiyor	43	41,9	40,18	42,5



	18-30	31-45	46-60	61 +
Biliyor	96,8	95,91	92,06	92,13
Bilmiyor	3,2	4,9	7,94	7,87

PTT Teşkilatının tanınırlık oranı%92 ile diğer kurumların çok üzerindedir.

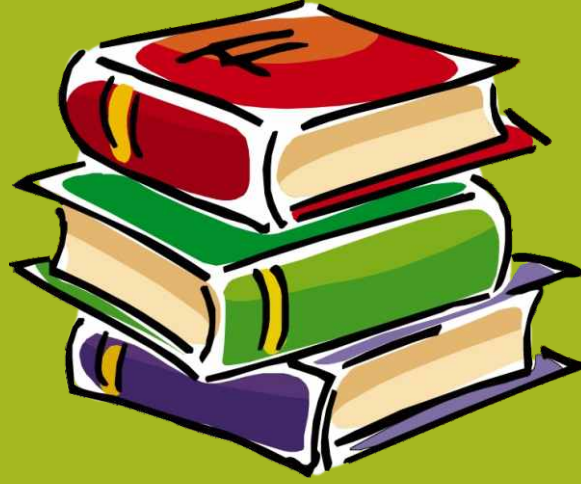
## Eđitim durumuna gore; Turkiye iin en faydalı iř yapan kuruluş ařađıdakilerden hangisidir?



	İlkokul	Lise	Üniversite	Okula gitmedi
Posta İşleri Genel Müdürlüğü	35,1	21,3	23,0	5,3
Karayolları Genel Müdürlüğü	25,7	37,4	38,5	52,6
Toprak Mahsulleri Ofisi G. Müdürlüğü	10,6	10,5	9,5	15,8
Devlet Su İşleri Genel Müdürlüğü	14,3	14,5	15,2	21,1
Orman Genel Müdürlüğü	14,3	16,3	13,8	5,3

İlkokul mezunlarının % 35,1'i PTT'nin, üniversite mezunlarının % 38,5'i KGM'nin Turkiye iin en faydalı iř yapan kuruluş olduđunu belirtmiřtir.

**Eđitim durumuna gore Orman Genel Mudurluđu ormanların korunmasında, geliřtirilmesinde ve halkın hizmetine sunulmasında;**



	İlkokul	Lise	Üniversite	Okula gitmedi
Başarılıdır	88,2	87,8	80,0	90,0
Başarısızdır	11,8	12,2	20,0	10,0

Tüm eđitim düzeyindeki bireyler, Orman Genel Mudurluđunu ormanların korunmasında, geliřtirilmesinde ve halkın hizmetine sunulmasında başarılı bulmaktadır.

**Eđitim durumuna gre Orman vasfını kaybetmiř orman alanlarının (2B) orman dıřına ıkarılarak, bu arazileri kullananlara satılmasını nasıl karřılıyorsunuz?**



	İlkokul	Lise	Üniversite	Okula gitmedi
Yapılan dođrudur, onaylıyorum	50,4	62,6	57,9	65,0
Yapılan yanlıřtır onaylamıyorum	49,6	37,4	42,1	35,0

Orman vasfını kaybetmiř orman alanlarının (2B) orman dıřına ıkarılarak, bu arazileri kullananlara satılmasını onaylayan ilkokul mezunlarının oranı %50,4, üniversite mezunlarının oranı %57,9'dur.

**Gelir durumuna göre Orman vasfını kaybetmiş orman alanlarının (2B) orman dışına çıkarılarak, bu arazileri kullananlara satılmasını nasıl karşılıyorsunuz?**



	500-1000 TL	1001-3000 TL	3001-5000 TL	5001+ TL	İşsiz
Yapılan doğrudur, onaylıyorum	52,6	60,0	78,0	65,6	59,4
Yapılan yanlıştır onaylamıyorum	47,4	40,0	22,0	34,4	40,6

2B arazilerininin kullananlara satılmasını onaylayanların gelir düzeyi 3000 TL üzeridir.

**Eđitim durumuna gre orman arazilerinin ađalık olmayan boř alanlarının zel řahıslara tahsis edilerek, bunların zel ađalama yapmalarını (ceviz, badem vs.) onaylıyor musunuz?**

	İlkokul	Lise	Üniversite	Okula gitmedi
<b>Onaylıyorum</b>	77,5	86,5	79,4	89,5
<b>Onaylamıyorum</b>	22,5	13,5	20,6	10,5



Tüm eđitim düzeylerindeki bireyler, orman arazilerinin ađalık olmayan boř alanlarının zel řahıslara tahsis edilerek, bunların zel ađalama yapmalarını (ceviz, badem vs.) onaylamaktadır.

**Gelir durumuna göre orman arazilerinin ağaçlık olmayan boş alanlarının özel şahıslara tahsis edilerek, bunların özel ağaçlama yapmalarını (ceviz, badem vs.) onaylıyor musunuz?**

	500-1000 TL	1001-3000 TL	3001-5000 TL	5001+ TL	İşsiz
<b>Onaylıyorum</b>	87,2	77,7	73,3	84,4	94,2
<b>Onaylamıyorum</b>	12,8	22,3	26,7	15,6	5,8



Tüm gelir düzeylerindeki bireyler, orman arazilerinin ağaçlık olmayan boş alanlarının özel şahıslara tahsis edilerek, bunların özel ağaçlama yapmalarını (ceviz, badem vs.) onaylamaktadır.

## Eđitim durumuna gre ormanda piknik yaptınız mı? Yaptıysanız ne kadar sıklıkla piknik yapıyorsunuz?

	İlkokul	Lise	Üniversite	Okula gitmedi
Yapmadım	20,8	17,2	16,6	15,0
Haftada bir defa gidiyorum	7,1	6,6	7,3	5,0
Ayda bir defa gidiyorum	18,3	26,7	28,0	30,0
Yılda bir defa gidiyorum	53,8	49,6	48,1	50,0



Eđitim seviyesi arttıka, ormanlık alanda piknik yapanların sıklığı azalmaktadır.

## Gelir durumuna göre ormanda piknik yaptınız mı? Yaptıysanız ne kadar sıklıkla piknik yapıyorsunuz?

	500-1000	1001-3000	3001-5000	5001+	İşsiz
Yapmadım	21,2	17,6	18,8	12,9	14,5
Haftada bir defa gidiyorum	6,4	6,0	12,9	22,6	4,7
Ayda bir defa gidiyorum	23,4	24,1	28,2	25,8	30,6
Yılda bir defa gidiyorum	49,0	52,3	40,0	38,7	50,3



Ormanda her hafta piknik yapanların oranı yüksek gelir grubunda artış göstermektedir.

**Ormanda piknik yaptınız mı? Yaptıysanız ne kadar sıklıkla piknik yapıyorsunuz ve Ormanda niçin daha sık piknik yapmıyorsunuz ? sorularının çapraz sonuçları**

	Yapmadım	Haftada bir defa gidiyorum	Ayda bir defa gidiyorum	Yılda bir defa gidiyorum
Piknik yerleri yetersiz, çok kalabalık	21,39	34,25	33,1	16,91
Giriş paralı olduğu için gitmiyorum	4,28	10,96	6,76	4,32
Gidecek vasıtam olmadığından gidemiyorum	29,95	16,44	17,79	21,76
Vaktim olmadığından gidemiyorum	44,39	38,36	42,35	57,01



Ormanda piknik yapamama nedeni olarak hemen hemen tüm gruplarda "vaktim olmadığından gidemiyorum" seçeneği öne çıkmaktadır.

## Eđitim durumuna gore; Ormanda niin daha sık piknik yapmıyorsunuz?

	İlkokul Yüzde	Lise Yüzde	Üniversite Yüzde	Okula gitmedi Yüzde
Piknik yerleri yetersiz, ok kalabalık	16,1	25,49	23,51	20
Giriş paralı olduđu için gitmiyorum	6,78	5,17	3,86	15
Gidecek vasıtam olmadığından gidemiyorum	31,36	20,68	15,44	15
Vaktim olmadığından gidemiyorum	45,76	48,66	57,19	50



Ormanda piknik yapamama nedeni olarak tüm eğitim seçeneklerinde "vaktim olmadığından gidemiyorum" seçeneđi öne çıkmaktadır.

## Gelir durumuna göre ormanda niçin daha sık piknik yapmıyorsunuz? sorusunun çapraz sonuçları

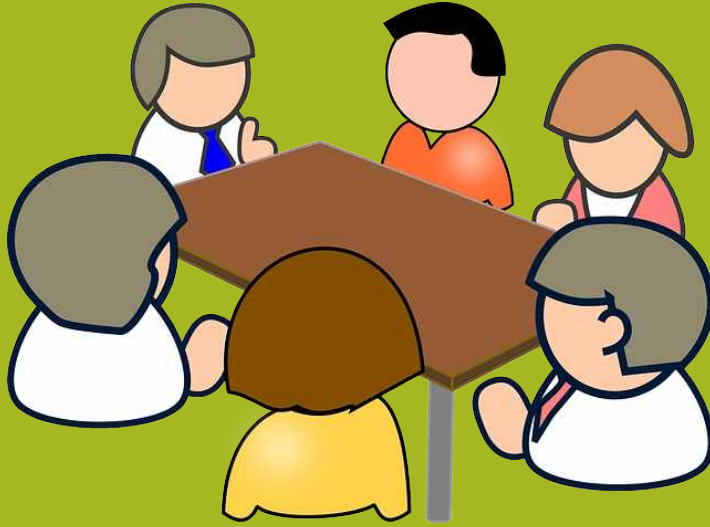
	500-1000	1001-3000	3001-5000	5001+
Piknik yerleri yetersiz, çok kalabalık	21,12	24,04	14,29	28,13
Giriş paralı olduğu için gitmiyorum	5,61	5,32	7,14	6,25
Gidecek vasıtam olmadığından gidemiyorum	28,38	17,66	5,95	9,38
Vaktim olmadığından gidemiyorum	44,88	52,98	72,62	56,25



Ormanda piknik yapamama nedeni olarak tüm gelir seçeneklerinde "vaktim olmadığından gidemiyorum" seçeneği öne çıkmaktadır.

## Orman Genel Müdürlüğü veya Orman İşletme Müdürlüğünde hiç işiniz oldu mu? sorusuna eğitim durumuna göre cevap verenler

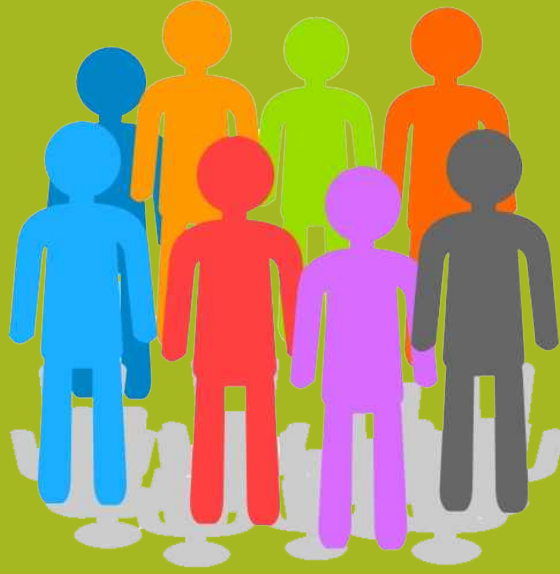
	İlkokul	Lise	Üniversite	Okula gitmedi
Evet	15,23	14,85	20,62	40
Hayır	84,77	85,15	79,38	60
Toplam	243	579	291	20



Orman Genel Müdürlüğü veya Orman İşletme Müdürlüğünde işi olmayanların oranı tüm eğitim gruplarında %80'lere yakın orandadır.

## Orman Genel Müdürlüğü veya Orman İşletme Müdürlüğünde hiç işiniz oldu mu? sorusuna gelir durumuna göre cevap verenler

	500-1000	1001-3000	3001-5000	5001+	İşsiz
<b>Evet</b>	15,26	14,99	22,47	54,84	16,49
<b>Hayır</b>	84,74	85,01	77,53	45,16	83,51
<b>Toplam</b>	308	487	89	31	194



Orman Genel Müdürlüğü veya Orman İşletme Müdürlüğünde hiç işi olmayanların oranı orta gelir gruplarında %80'lere yakın orandadır.

**Orman teşkilatında işinizle ne kadar ilgilenildi  
ve size yeterli ilgi gösterildi mi ? sorusuna  
eğitim durumuna göre cevap verenler**

	İlkokul	Lise	Üniversite	Okula gitmedi
İşim çabuk bitti ve bana yeterli ilgiyi gösterdiler	55,3	50,0	52,5	25,0
Çok uzun sürdü, gerekli ilgiyi göstermediler	13,2	23,3	19,7	12,5
Çok ilgisiz, tepeden bakan bir tutumla karşılaştım	13,2	14,0	19,7	12,5
Diğer	18,4	12,8	8,2	50,0



"Orman teşkilatında işinizle ne kadar ilgilenildi ve size yeterli ilgi gösterildi mi?" sorusuna eğitim durumuna göre cevap verenlerin memnuniyet oranı tüm gruplarda yüksektir.

## Orman teşkilatında işinizle ne kadar ilgilenildi ve size yeterli ilgi gösterildi mi? sorusuna gelir durumuna göre cevap verenler

	500-1000	1001-3000	3001-5000	5001+	İşsiz
İşim çabuk bitti ve bana yeterli ilgiyi gösterdiler	61,2	43,2	45,0	52,9	51,6
Çok uzun sürdü, gerekli ilgiyi göstermediler	20,4	20,3	20,0	11,8	22,6
Çok ilgisiz, tepeden bakan bir tutumla karşılaştım	4,1	20,3	20,0	23,5	16,1
Diğer	14,3	16,2	15,0	11,8	9,7



"Orman teşkilatında işinizle ne kadar ilgilenildi ve size yeterli ilgi gösterildi mi?" sorusuna gelir durumuna göre cevap verenlerin memnuniyet oranı tüm gruplarda yüksektir.

## Ülkemizde ormanların mülkiyeti kime aittir? sorusuna eğitim durumuna göre cevap verenler

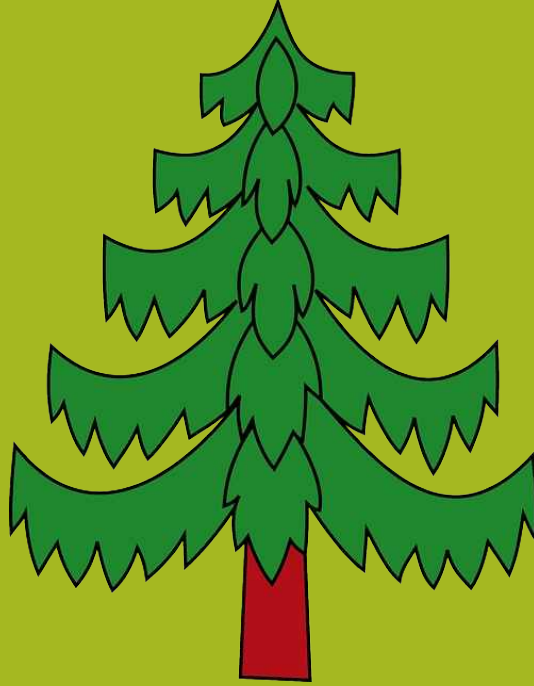
	İlkokul	Lise	Üniversite	Okula Gitmedi
Devlete	74,4	69,2	74,8	55,0
Hükümete Orman Genel Müdürlüğüne	3,3	5,7	2,8	25,0
Şahıslara		2,2	0,3	



"Ülkemizde ormanların mülkiyeti kime aittir?" sorusuna eğitim durumuna göre cevap verenlerinin oranı tüm eğitim gruplarında devlete aittir cevabı oldukça yüksektir.

**Size göre ülkemizde ormanlar azalıyor mu,  
çoğalıyor mu? sorusuna  
eğitim durumuna göre cevap verenler**

	İlkokul	Lise	Üniversite	Okula gitmedi
Azalıyor, gittikçe yok oluyor	60,6	66,4	72,2	35,0
Çoğalıyor, gittikçe artıyor	13,0	11,2	8,2	10,0
Aynı kalıyor, ne azalıyor ne çoğalıyor	19,5	14,5	12,0	30,0
İlgilenmiyorum	6,9	7,9	7,6	25,0



"Size göre ülkemizde ormanlar azalıyor mu, çoğalıyor mu?" sorusuna eğitim durumuna göre cevap verenlerin, evet azalıyor, gittikçe yok oluyor cevabı tüm gruplarda oldukça yüksektir.

**Size göre ülkemizde ormanlar azalıyor mu,  
çoğalıyor mu? sorusuna  
gelir durumuna göre cevap verenler**

	500-1000	1001-3000	3001-5000	5001+1	İşsiz
Azalıyor, gittikçe yok oluyor	71,8	67,9	49,5	31,3	66,0
Çoğalıyor, gittikçe artıyor	11,2	9,9	16,5	34,4	6,7
Aynı kalıyor, ne azalıyor ne çoğalıyor	11,5	14,4	22,0	25,0	16,5
İlgilenmiyorum	5,4	7,8	12,1	9,4	10,8



"Size göre ülkemizde ormanlar azalıyor mu, çoğalıyor mu?" sorusuna gelir durumuna göre cevap verenlerin, evet azalıyor, gittikçe yok oluyor cevabı tüm gruplarda yüksek çıkmaktadır.

## Sizce orman yangınlarının çıkış sebebi nedir? sorusuna yaş durumuna göre cevap verenler

	18-30	31-45	46-60	61+
İnsanlar kasten ormanı yakıyor	19,3	20,2	20,9	23,6
İnsanların dikkatsizlikleri nedeniyle kaza ile yangın çıkıyor	47,1	45,5	35,8	39,3
Bilinmeyen sebeplerden yangın çıkıyor	10,9	12,8	13,4	13,5
Anız yakma sebebiyle çıkıyor	6,7	6,5	10,2	9,0
Arazi açmak için yangın çıkarılıyor	12,6	13,1	13,4	11,2
Enerji hatlarının birbirine değmesinden yangın çıkıyor	3,4	0,9	6,3	3,4



"Sizce orman yangınlarının çıkış sebebi nedir?" sorusuna yaş durumuna göre cevap verenler arasında İnsanların dikkatsizlikleri nedeniyle kaza ile yangın çıkıyor seçeneği tüm yaş gruplarında öne çıkmaktadır.

## Sizce orman yangınlarının çıkış sebebi nedir? sorusuna eğitim durumuna göre cevap verenler

	İlkokul	Lise	Üniversite	Okula gitmedi
İnsanlar kasten ormanı yakıyor	19,8	20,4	20,9	21,1
İnsanların dikkatsizlikleri nedeniyle kaza ile yangın çıkıyor	40,5	43,5	47,3	21,1
Bilinmeyen sebeplerden yangın çıkıyor	12,6	11,5	11,6	31,6
Anız yakma sebebiyle çıkıyor	11,3	7,4	5,1	5,3
Arazi açmak için yangın çıkarılıyor	13,8	12,2	12,7	21,1
Enerji hatlarının birbirine değmesinden yangın çıkıyor	2,0	5,0	2,4	



"Sizce orman yangınlarının çıkış sebebi nedir?" sorusuna eğitim durumuna göre cevap verenler arasında insanların dikkatsizlikleri nedeniyle kaza ile yangın çıkıyor seçeneği tüm eğitim gruplarında yüksektir.

## Sizce orman yangınlarının çıkış sebebi nedir? sorusuna gelir durumuna göre cevap verenler

	500-1000	1001-3000	3001-5000	5001+	İşsiz
İnsanlar kasten ormanı yakıyor, İnsanların dikkatsizlikleri nedeniyle kaza ile yangın çıkıyor	22,4	20,0	19,8	21,9	18,0
Bilinmeyen sebeplerden yangın çıkıyor	43,6	44,0	40,7	37,5	44,8
Anız yakma sebebiyle çıkıyor	11,5	11,5	12,1	25,0	13,4
Arazi açmak için yangın çıkarılıyor	6,7	7,8	13,2	6,7	
Enerji hatlarının birbirine değmesinden yangın çıkıyor	12,8	13,5	9,9	15,6	11,3
	2,9	3,3	4,4		5,7



"Sizce orman yangınlarının çıkış sebebi nedir?" sorusuna gelir durumuna göre cevap verenler arasında "insanların dikkatsizlikleri" nedeniyle kaza ile yangın çıkıyor seçeneği tüm gelir gruplarında yüksektir.

## Yanan orman arazileri, yangın sonrasında ne yapılıyor? sorusuna eğitim durumuna göre cevap verenler

	İlkokul	Lise	Üniversite	Okula gitmedi
Yeniden ağaçlandırılarak ormana kazandırılıyor	50,2	39,8	35,6	25,0
Bu araziler güçlü kişilere veriliyor	11,5	14,3	20,1	10,0
Olduğu gibi bırakılarak kaderine terk ediliyor	11,9	15,5	13,8	45,0
Fikrim yok	26,3	30,3	30,4	20,0



Yanan orman arazileri, yangın sonrasında ne yapılıyor?" sorusuna eğitim durumuna göre cevap verenler arasında "yeniden ağaçlandırılarak ormana kazandırılıyor" seçeneği tüm eğitim gruplarında öne çıkmaktadır.

## Yanan orman arazileri, yangın sonrasında ne yapılıyor? sorusuna gelir durumuna göre cevap verenler

	500-1000	1001-3000	3001-5000	5001+	İşsiz
Yeniden ağaçlandırılarak ormana kazandırılıyor	39,9	43,2	43,8	28,1	36,6
Bu araziler güçlü kişilere veriliyor	11,6	17,4	12,4	21,9	14,4
Olduğu gibi bırakılarak kaderine terk ediliyor	15,4	12,2	16,9	31,3	16,5
Fikrim yok	33,1	27,2	27,0	18,8	32,5



"Yanan orman arazileri, yangın sonrasında ne yapılıyor?" sorusuna gelir durumuna göre cevap verenler arasında "yeniden ağaçlandırılarak ormana kazandırılıyor" seçeneği tüm gelir gruplarında yüksektir.

**Orman yangınıyla karşılaştığınızda aşağıdaki numaralardan hangisini çevirerek, yangından Orman Genel Müdürlüğünü haberdar edersiniz? sorusuna eğitim durumuna göre cevap verenler**

	İlkokul	Lise	Üniversite	Okula gitmedi
Alo 155	3,7	4,7	3,8	15,0
Alo 110	35,8	27,1	21,4	20,0
Alo 177	51,6	62,5	70,0	50,0
Alo 156	8,9	5,7	4,8	15,0



"Orman yangınıyla karşılaştığınızda aşağıdaki numaralardan hangisini çevirerek, yangından Orman Genel Müdürlüğünü haberdar edersiniz?" sorusuna eğitim durumuna göre cevap verenler arasında "Alo 177" seçeneğinin yüksekliği, bu hattın bilinirliğini göstermektedir.

## Orman yangınlarını söndürmede en etkili kuruluş hangisidir? sorusuna eğitim durumuna göre cevap verenler

	İlkokul	Lise	Üniversite	Okula gitmedi
Çevre belediyeler	2,4	2,9	3,1	10,0
Orman Genel Müdürlüğü	23,5	26,3	30,8	20,0
İtfaiye	69,2	66,1	59,9	60,0
Türk Silahlı Kuvvetleri ve Jandarma	4,9	4,6	6,2	10,0



"Orman yangınlarını söndürmede en etkili kuruluş hangisidir?" sorusuna eğitim durumuna göre cevap verenler, "itfaiye" seçeneğinde yoğunlaşmıştır.

## Orman yangınlarını söndürmede en etkili kuruluş hangisidir? sorusuna yaş durumuna göre cevap verenler

	18-30	31-45	46-60	61+
Çevre belediyeler	2,3	3,1	2,4	6,7
Orman Genel Müdürlüğü	23,8	26,2	33,9	24,4
İtfaiye	69,7	63,9	58,7	64,4
Türk Silahlı Kuvvetleri ve Jandarma	4,2	6,9	5,1	4,4



"Orman yangınlarını söndürmede en etkili kuruluş hangisidir?" sorusuna yaş durumuna göre cevap verenler, "itfaiye" seçeneğinde yoğunlaşmıştır.

**Meşe, çam, göknar, kayın gibi orman ağacı fidanlarını hangi kurum yetiştirir? sorusuna yaş durumuna göre cevap verenler**

	<b>18-30</b>	<b>31-45</b>	<b>46-60</b>	<b>61+</b>
Ziraat İşleri Müdürlüğü	23,8	28,3	31,6	21,3
Orman Genel Müdürlüğü	42,4	50,0	47,8	59,6
Karayolları Genel Müdürlüğü	4,0	3,5	2,4	6,7
Tema Vakfı	29,7	18,2	18,2	12,4



"Meşe, çam, göknar, kayın gibi orman ağacı fidanlarını hangi kurum yetiştirir?" sorusuna yaş durumuna göre cevap verenler Orman Genel Müdürlüğünü yüksek oranda bilmıştır.

## Meşe, çam, göknar, kayın gibi orman ağacı fidanlarını hangi kurum yetiştirir? sorusuna eğitim durumuna göre cevap verenler

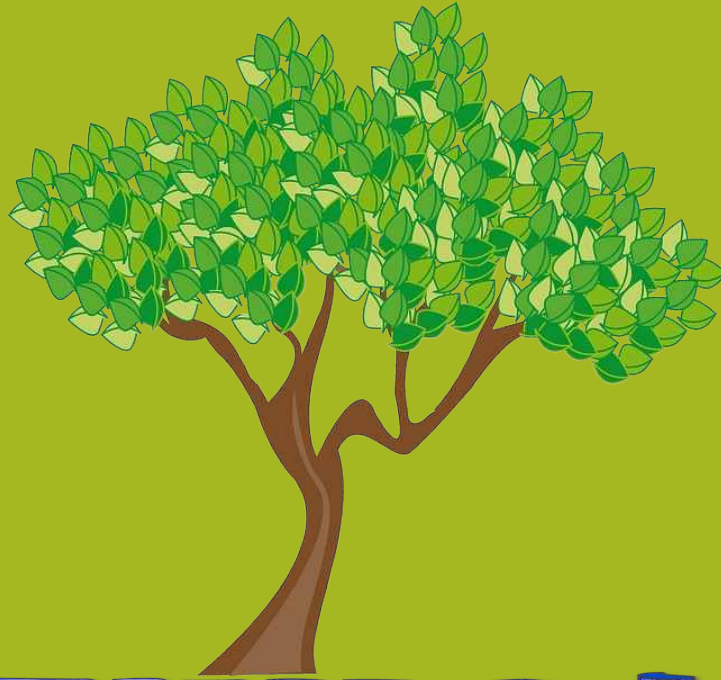
	İlkokul	Lise	Üniversite	Okula gitmedi
Ziraat İşleri Müdürlüğü	31,8	25,5	24,7	25,0
Orman Genel Müdürlüğü	48,6	45,6	49,7	25,0
Karayolları Genel Müdürlüğü	4,1	3,3	3,1	20,0
Tema Vakfı	15,5	25,6	22,6	30,0



"Meşe, çam, göknar, kayın gibi orman ağacı fidanlarını hangi kurum yetiştirir?" sorusuna eğitim durumuna göre cevap verenler yüksek oranda Orman Genel Müdürlüğü demişlerdir.

## Meşe, çam, göknar, kayın gibi orman ağacı fidanlarını hangi kurum yetiştirir? sorusuna gelir durumuna göre cevap verenler

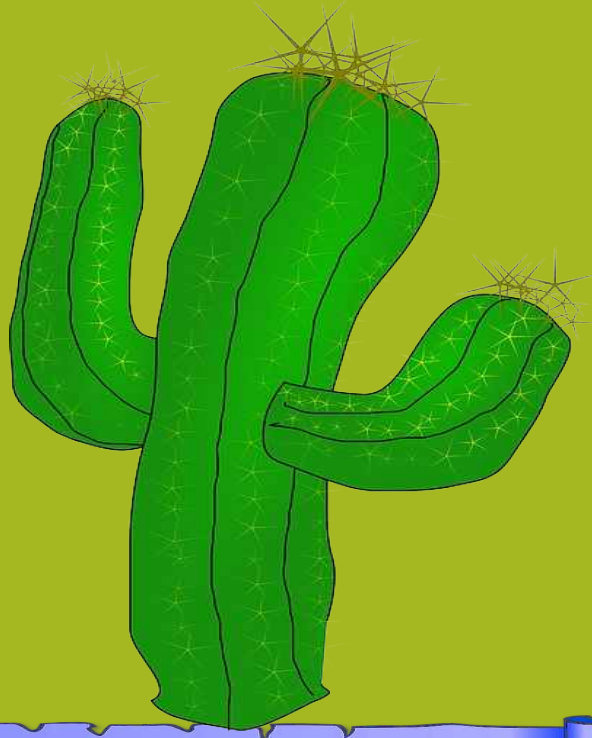
	500-1000	1001-3000	3001-5000	5001+	İşsiz
Ziraat İşleri Müdürlüğü	23,2	29,2	30,0	28,1	23,4
Orman Genel Müdürlüğü	53,4	44,6	41,1	37,5	46,4
Karayolları Genel Müdürlüğü	2,6	2,5	7,8	9,4	6,3
Tema Vakfı	20,9	23,8	21,1	25,0	24,0



"Meşe, çam, göknar, kayın gibi orman ağacı fidanlarını hangi kurum yetiştirir?" sorusuna gelir durumuna göre cevap verenler Orman Genel Müdürlüğünü yüksek oranda seçmiştir.

## Topraklarımızı yağmur ve rüzgarın yok ettiği erozyonu önleyici hizmetleri kim yapar? sorusuna eğitim durumuna göre cevap verenler

	İlkokul	Lise	Üniversite	Okula gitmedi
Ziraat mühendisleri	23,8	25,6	25,5	10,0
Orman mühendisleri	50,4	46,3	48,6	35,0
Maden mühendisleri	2,5	3,1	2,1	15,0
Tema vakfı gibi sivil toplum kuruluşları	23,4	25,0	23,8	40,0



"Topraklarımızı yağmur ve rüzgarın yok ettiği erozyonu önleyici hizmetleri kim yapar?" sorusuna eğitim durumuna göre cevap verenler yüksek oranda "Orman Mühendisleri" seçeneğini işaretlemişlerdir.

## Topraklarımızı yağmur ve rüzgarın yok ettiği erozyonu önleyici hizmetleri kim yapar? sorusuna gelir durumuna göre cevap verenler

	500-1000	1001-3000	3001-5000	5001+	İşsiz
Ziraat mühendisleri	23,5	26,5	21,1	21,9	28,6
Orman mühendisleri	45,7	50,0	53,3	43,8	38,5
Maden mühendisleri	1,3	2,9	6,7	9,4	3,1
Tema vakfı gibi sivil toplum kuruluşları	29,6	20,6	18,9	25,0	29,7



"Topraklarımızı yağmur ve rüzgarın yok ettiği erozyonu önleyici hizmetleri kim yapar?" sorusuna gelir durumuna göre cevap verenler yüksek oranda "orman mühendisleri" seçeneğini işaretlemişlerdir.

**Milyonlarca ağaç dikerek, ormanlar kurarak, ülkemizi yeşillendiren sizce hangi kurumdur sorusuna eğitim durumuna göre cevap verenler**

	İlkokul	Lise	Üniversite	Okula gitmedi
Tema Vakfı Karayolları Genel Müdürlüğü	35,2	50,4	50,7	45,0
Orman Genel Müdürlüğü	2,8	4,3	4,8	10,0
Devlet Su İşleri Genel Müdürlüğü	59,9	43,7	42,8	25,0
	2,0	1,5	1,7	20,0



"Milyonlarca ağaç dikerek, ormanlar kurarak, ülkemizi yeşillendiren sizce hangi kurumdur?" sorusuna eğitim durumuna göre cevap verenler arasında Orman Genel Müdürlüğü'nün yanı sıra Tema Vakfının da yüksek oranda işaretlenmesi düşündürücüdür.

## Milyonlarca ağaç dikerek, ormanlar kurarak, ülkemizi yeşillendiren sizce hangi kurumdur? sorusuna gelir durumuna göre cevap verenler

	500-1000	1001-3000	3001-5000	5001+	İşsiz
Tema Vakfı	48,2	45,1	28,6	50,0	61,1
Karayolları Genel Müdürlüğü	1,6	2,5	18,7	15,6	4,1
Orman Genel Müdürlüğü	49,2	50,6	47,3	28,1	32,6
Devlet Su İşleri Genel Müdürlüğü	1,0	1,8	5,5	6,3	2,1



"Milyonlarca ağaç dikerek, ormanlar kurarak, ülkemizi yeşillendiren sizce hangi kurumdur?" sorusuna gelir durumuna göre cevap verenler arasında Orman Genel Müdürlüğü'nün yanı sıra Tema Vakfının da yüksek gelir grubunda önemli oranda işaretlenmesi düşündürücüdür.

## Ormanları ve ormanlardaki yaban hayatını kim korur? sorusuna Eğitim Durumuna Göre Cevap Verenler

	İlkokul	Lise	Üniversite	Okula gitmedi
Polis	6,9	5,9	3,4	5,0
Jandarma	11,3	10,5	13,4	40,0
Orman muhafaza memuru	79,4	81,6	81,2	45,0
Belediye zabıtası	2,4	2,1	2,1	10,0



"Ormanları ve ormanlardaki yaban hayatını kim korur?" sorusuna eğitim durumuna göre cevap verenler tüm eğitim gruplarında "Orman Muhafaza Memuru" seçeneğini yüksek oranda seçmişlerdir.

## Ormanları ve ormanlardaki yaban hayatını kim korur? sorusuna gelir durumuna göre cevap verenler

	500-1000	1001-3000	3001-5000	5001+	İşsiz
Polis	2,9	4,9	8,8	18,8	6,2
Jandarma	13,1	9,6	18,7	21,9	11,9
Orman muhafaza memuru	83,0	83,0	67,0	59,4	79,4
Belediye zabıtası	1,0	2,5	5,5		2,6



"Ormanları ve ormanlardaki yaban hayatını kim korur?" sorusuna gelir durumuna göre cevap verenler tüm eğitim gruplarında "Orman Muhafaza Memuru" seçeneğini yüksek oranda seçmişlerdir.

## Sizce ormanların yönetiminde siyasi tercihler etkili oluyor mu? sorusuna eğitim durumuna göre cevap verenler

	İlkokul	Lise	Üniversite	Okula gitmedi
Evet, siyasiler müdahale ediyor	25,6	18,9	27,9	10,0
Hayır, siyasiler karışmıyor	17,9	22,7	18,6	35,0
Siyasiler kısmen etkili	16,3	19,9	17,2	25,0
Fikrim yok	40,2	38,5	36,2	30,0



"Sizce ormanların yönetiminde siyasi tercihler etkili oluyor mu?" sorusuna eğitim durumuna göre cevap verenler arasında "fikrim yok" seçeneği ön plana çıkmaktadır. Bu da deneklerin siyasi yorum yapmaktan kaçınmaları ile izah edilebilir.

## Sizce ormanların yönetiminde siyasi tercihler etkili oluyor mu? sorusuna gelir durumuna göre cevap verenler

	500-1000	1001-3000	3001-5000	5001+	İşsiz
Evet, siyasiler müdahale ediyor	22,4	23,1	18,7	43,8	19,6
Hayır, siyasiler karışmıyor	22,4	21,2	18,7	25,0	19,1
Siyasiler kısmen etkili	16,6	19,4	23,1	18,8	18,0
Fikrim yok	38,7	36,3	39,6	12,5	43,3



"Sizce ormanların yönetiminde siyasi tercihler etkili oluyor mu?" sorusuna gelir durumuna göre cevap verenler arasında "fikrim yok" seçeneği ön plana çıkmaktadır. Bu da deneklerin siyasi yorum yapmaktan kaçınmaları ile izah edilebilir.

# ANKET SONUÇ RAPORU



## ANKET SONUÇ RAPORU

Yüz yüze yapılan anket sonuçları incelendiğinde aşağıdaki genel değerlendirmelere yer verilmiştir. Şöyle ki;

Denekler tarafından verilen cevaplar açık bir şekilde, toplumun orman ve ormancılık konusunda bilinçli olduğunu göstermektedir. Ormancıların yaptığı hizmetlerin neler olduğu, hangi kurumun daha çok tanındığı, kurumların tanınması ile faydalı hizmet yapmasının farkının ayırdına varıldığı anket cevaplarından anlaşılmaktadır. Deneklerin %86'sı OGM'yi başarılı bulmakta, tanınırlıkla faydalı hizmet ayırımını başarılı bir şekilde ortaya koymaktadırlar.

2B ve boş orman alanlarının özel sektöre değerlendirilmesi konusunda da toplumun çoğunluğu bilinçli bir şekilde OGM'nin uygulamalarını onaylamaktadır. Bu uygulamalara karşı çıkan azınlık gruplar ise yangın yönetiminin negatif etkisi altında kalmakta, orman alanlarının peşkeş çekildiği şüphesini taşımaktadırlar.

Piknik yapamayan veya yılda bir kere piknik yapanların oranı %70'e yakındır. Bu durumda toplumun büyük bir kısmı ormanlardan, orman içi dinlenme yerlerinden yeterince istifade edememektedir. Piknik yapamayanların, niçin piknik yapamadıkları sorulduğunda %50 oranında piknik yapmak için vakitlerinin olmadığını ifade etmişlerdir. Deneklerin %22'si vasıtaları olmadığı için, %23'ü piknik yerlerini yetersiz ve kalabalık bulmaktadırlar. Toplumun başta toplum sağlığı olmak üzere ormanlardan faydalanmasını temin etmek devletin görevidir. Bu nedenle OBM, İl Sağlık Müdürlüğü ve Belediyelerle işbirliği yaparak insanlara orman içi dinlenme yerlerine taşınmalıdır. Bu konuda Turizm İl Müdürünün ön almaya çalışması yerine OBM ile işbirliğine gitmesi daha yerinde olacaktır. Çünkü piknik yerlerinin yapılandırılması ve yönetilmesi konuları OBM'nin görev alanına girmektedir.

Eskişehir halkının %17'si orman idaresi ile iş ilişkisi içinde olmuştur. Bu da göstermektedir ki, Eskişehir OBM'de ormanla işi olanların oranı oldukça düşüktür. Eskişehir Orman İdaresinde işi olan ve OBM çalışanlarıyla ilişkiye giren vatandaşlardan %51'i bu ilişkiden memnun olmuş, işi başarılı bir şekilde takip edilmiştir. Geriye kalan gruptan %35'lik bir toplum kesimi ise verilen hizmetten memnun olmamışlar, kendilerine iyi muamele yapılmadığı, işlerinin samimiyetle takip edilmediği kanaatine varmışlardır.

Görevi halka hizmet olan kamu kurumlarının bu hizmeti yeterince yapmayarak vatandaşın tepkisine hedef olması, eğitim eksikliği ile açıklanacak bir konudur. Bu nedenle OBM elemanlarını ilişki yönetimi konusunda bir eğitimden geçirmeli; halka daha iyi hizmet etmenin yollarını ortaya koymalıdır.

Ormanların kime ait olduğu konusunda devlet vurgusunun %94'ü bulması, Alo yangın 177'yi %62'lik bir oranla bilmeleri deneklerin bu konudaki bilinç düzeylerini ortaya koymaktadır. İyi anlatılan ve topluma indirgenen hususlar toplumca bilinmektedir.

Ormanlarımız alan ve hacim olarak devamlı bir artışın içindedir. Bu konu ülke ormancılarının gururla her yerde konuştuğu, herkese anlattığı bir başarıdır. Ancak konuyu vatandaşın algısı açısından incelediğimizde, vatandaşlara sorduğumuzda %66'lık bir toplum kesimi ormanların azaldığı algısına sahiptir. Ormanlarımızın arttığı algısına sahip toplum kesimi sadece %11'dir. Burada gerçek bir negatif algı yönetimi vardır. Bu negatif algının en önemli nedeni orman yangınlarıdır.

Yaz mevsimi geldiğinde siyaset tatile girdiğinden, orman yangınları medyanın değişmez gündemini oluşturmaktadır. "ciğerlerimiz yanıyor!.", "ormanlarımız yok oluyor!.", "her yer ateş içinde!." gibi manşetler gazetelerde her gün yer almaktadır. Doğanın bu şekilde yok olduğunu zanneden vatandaşlarımız ormanların yanarak yok olduğu algısına sahip olmaktadır. Diğer yandan Türkiye Akdeniz ülkeleri içinde en başarılı orman yangınlarıyla mücadele programı yürütmesine rağmen, bu konuda da kendini ifade edememektedir.

Ormanlarımızın artmasına rağmen toplumumuzda azalıyor algısının oluşması, bu konuda OGM algı yönetiminin başarısızlığını ortaya koymaktadır. Dünya ülkeleri ormancuları bu tür noksanlıkları önlemek için ciddi anlamda algı yönetimi kurmuşlar, vatandaşlarına doğruları anlatarak onların desteklerini kazanmışlardır.

Orman yangınlarının söndürülmesinde en etkili kuruluşun %65 ile itfaiye, %27 ile OGM algısının oluşması algı yönetimi konusunda ne kadar büyük eksiklikle yüz yüze olunduğunun delilidir. OGM taşra teşkilatına yangın konusunda basın toplantısı ve basına beyanat verme konusunda sınırlı izin vermektedir. Bu durumda meydan, yardıma gelen belediye itfaiyecilerine kalmaktadır. Bu konuda algıyı düzeltmenin yolu taşra teşkilatına güçlü bir basın bürosunun kurulmasını sağlamak ve basınla ilişkilerinde serbest bırakmaktır. Ancak bu şekilde basınla sıhhatli ilişki kurularak, gerçek bilgilerle basının beslenmesi sağlanır.

Orman Teşkilatının en iyi yaptığı işlerden biri de ağaçlama hizmetleridir. Yıllık yüz binlerce Hektar ağaçlama büyük emek ve para sarf edilerek yapılmaktadır. Ancak toplumun %47'si bu ağaçlamayı TEMA Vakfının yaptığı algısına sahiptir. Ağaçlamaları OGM yapıyor algısına sahip olanların oranı %46'dır; yani TEMA Vakfı OGM'den daha çok ağaçlama yapıyor algısı toplumda yerleşmiştir. Aslında TEMA Vakfı erozyon sorunu konusunda toplumu bilgilendirmek için kurulmuş bir sivil toplum örgütüdür. Ancak toplumsal algı oluşturmada çok başarılı olmuş, hizmeti yapan kurumların çok ilerisine geçmiştir. Bir sivil toplum örgütünün toplumu ve onun desteğini arkasına alma açısından başarılı bir algı yönetimine ihtiyacı vardır. TEMA'nın yaptığı da budur; başarılı olmuştur.

OGM sonuç ve öneriler kısmında belirtilen toplumsal ormancılığa geçiş için ortaya konan eylem planlarını bir bütün halinde ve sürdürülebilir bir şekilde yapmak durumundadır. Çok çeşitli bir algı yönetimi planlamalı, taşra teşkilatıyla birlikte devamlılık arz edecek bir şekilde uygulamaya koymalıdır. Toplumun çok büyük yanlışları içeren negatif algısı ancak bu yolla pozitif bir algıya dönüştürülebilir.

# DÜNYADA ORMANCILIK UYGULAMALARI



## TOPLUM ORMANCILIĞININ DÜNYANIN ÇEŞİTLİ ÜLKELERİNDEKİ UYGULAMALARI

Bütün Dünyada ormancılar algı yönetimi açısından genelde başarısızdırlar. Bu eksiklikleri tamamlamak için Dünyanın çeşitli ülkelerinde çeşitli uygulamalar yapılmaktadır. Her ne kadar her ülkenin ormancılık şartları farklılık gösterse de bazı konularda çakışan noktaları ortaya koymak mümkündür. Bu nedenle dünyada ormancılık algı yönetimiyle ilgili bazı örnekler çok kısa ve öz olarak değerlendirilmiştir. Bu değerlendirmelerin ormancılığımızla diğer ülke ormancılıklarının mukayesesi açısından olumlu neticeler vermesi beklenmektedir.

### 1-FRANSA'DA GÖNÜLLÜ İTFAİYECİLİK (1)

Fransa'da orman yangınlarını söndürmekle görevli kuruluş İçişleri Bakanlığıdır. Savunma Bakanlığı da gözetleme için personel temini ve jandarma birlikleriyle orman yangınlarını söndürme hizmetlerine destek vermektedir.

Fransa'da yangın söndürme hizmetlerini itfaiye teşkilatı sürdürmektedir. İtfaiye teşkilatı ülkenin yoğunlukla kırsal kesimlerinde olmak üzere ülke çapında örgütlenmiştir. İtfaiye teşkilatının %80'ini gönüllü itfaiye erlerinden oluşur. Rakamlarla vermek gerekirse, ülke çapında 244.000 itfaiyecinin 205.000'i gönüllü itfaiyecidir. Gönüllü itfaiyeciler ciddi bir eğitime tabi tutulduğundan profesyonel olanlarla eşdeğer hizmet görürler.

Dünya çapında olaya bakıldığında aşağıdaki tabloda görüldüğü gibi özellikle gelişmiş ülkelerde gönüllü itfaiyecilik oldukça yaygındır. Bilhassa kırsal kesimde ve köylerde profesyonel itfaiyeciler yetişinceye kadar yangına müdahale edilmekte, yangının büyümesi önlenmektedir.

ÜLKELER	GÖNÜLLÜ İTFAİYECİ SAYISI:	PROFESYONEL İTFAİYECİ SAYISI
Avusturya	273.670	11.330
Almanya	1.139.400	70.870
İspanya	10.420	2.560
ABD	804.200	278.300
Lüksemburg	6.000	215

\*Yenitürk, N. Ünlü, A. Tarı, E. İlki, A. Türk itfaiye Teşkilatının Yeniden Yapılandırılması için bir model önerisi, İTÜ, AYM. 2002

Fransa'da orman yangınlarına müdahale için orman yangın komiteleri kurulmuştur(OYK). Bu komitelerin sorumlulukları valilik genelgesiyle tanımlanmış, belediye meclis kararıyla onaylanmıştır. Ana konuları orman yangınlarının önlenmesi, halkın bilinçlendirilmesi ve yangına ilk müdahale olan, resmi birimlere tamamlayıcı olarak faaliyet gösteren yerel fahri örgütlenmelerdir. Üyelerinin hepsi gönüllü olarak sorumluluklarını yerine getirirler.

Orman yangın komite üyelerine belediyeler tarafından telsiz, büro, yangın söndürme malzemeleri ve 600 litreye kadar kapasiteli hafif arazözler verilmektedir. Almanya'da itfaiye teşkilatı araçlarını gençleştirirken eskilerini gönüllü itfaiye komitelerine vermektedirler. Bu araçlarla ilgili her türlü bakım ve tasarruf belediyelere aittir. Gönüllülerin eğitimi uzmanlık alanlarına göre, başta itfaiye ve orman idaresi olmak üzere bakanlık birimleri, jandarma, Kızılhaç ve valilik tarafından verilmektedir. Gönüllü itfaiyecilere maaş ödenmemekte, masrafları karşılanmaktadır. Ülkelere göre çeşitli uygulamalar görülmekte; tedavi masrafları karşılanmakta, genel veya çağrı başına ücret, kaza tazminatları veya emekli ikramiyeleri verilmektedir.

Komite üyelerinin temel görevi; ihbar etme, bilgilendirme ve hafif müdahaledir. Yangının ilk evresi geniş bitkisel alana henüz yayılmadığı andır. Bu evre hafif arazözlerle etkili müdahalenin yapılabileceği zaman birimidir. Bu evrede gönüllüler resmi itfaiye birimleri gelinceye kadar yangının büyümemesi için ellerindeki bütün imkanları kullanırlar. ABD'nin gönüllü itfaiyecilik uygulaması ile her yıl 37.2 Milyar \$ tasarruf ettiği söylenmiştir.

### 2-KORE'DE 21. YY. ORMANCILIK POLİTİKALARI (2)

İyileşen hayat standartları sebebiyle boş zaman aktiviteleri için talep ve çeşitli ormancılık hizmetlerine olan ilgi, şimdiki refah arayışı trendi içinde artıyor. Bu yüzden, orman parkları oluşturmaya odaklanan mevcut politikadan, ormanları daha yoğun kullanmaya yönelik etkinlikler, şifa ve eğitim programları gibi çeşitli hizmetlerle bağlantılı olarak ormancılık çevresel hizmetlerinin (forest enviromental services) sağlanmasını hedefleyen bir politikanın benimsenmesi

öngörülmüştür.

#### **Gençler İçin Ormancılık Eğitimi Güçlendirilmektedir:**

Ormanlardaki terapi alanları genişletilmektedir. Kısa dönemli ziyaretler, uzun dönemli konaklamalar ve çok işlevli ortamlarda boş zaman aktiviteleri. Ayrıca ormanların terapi fonksiyonlarının azamileştirilmesi için programlar geliştirilmektedir. Rekreatyonel dağ sporlarına olan talep çeşitlenmiştir ve kullanıcı sayısında önemli bir artış olduğundan dolayı, rekreatyonel dağ sporları altyapısının genişletilmesi ve iyileştirilmesi sağlanmaktadır.

Ormancılık politikalarının öncelikleriyle ilişkili olarak; "orman ekosisteminin korunması" (%32,3) birinci, "rekreatyon ve orman terapisi" (%19,9) ikinci, "kent ormanları" (%16,2) üçüncü gelmektedir. Sonuçlar ormancılık çevresel hizmetlerine olan ilgiyi ortaya çıkarmıştır.

Güney Kore'de 957 okul ormanı vardır; 47 ilköğretim okulu, 24 ortaokul, 15 yüksekokul ve engelli öğrenciler için 2 özel okulu kapsayan 88 okul ormanı 2011 yılında yeni inşa edilmiştir.

Okul ormanları özellikle okulda öğrencilerin olumsuz davranışlarını hafifleterek sevecen (humane) bir eğitim mekanı sağlamaktadır. Ayrıca okul ormanları şehir alanlarının çevre sağlığının artırılmasına katkıda bulunmaktadır.

#### **Orman Çevresel Hizmetleri için Politikalar ve Sorunlar**

Orman çevresel hizmetlerinin tanınması bağlamında, kamu farkındalık anketi sonuçlarından görülmüştür ki, insanlar ormanları sadece rekreatyon aktiviteleri için bir alan olarak görmemekte, spor, eğitim ve orman terapisi gibi pek çok hizmeti sağlayan boş zamanlarını geçirecek bir kompleks olarak görmektedirler. Sonuç olarak, ormanlar ve sağladığı hizmetler için talep önemli ölçüde artmıştır.

Ormanın çevresel hizmetlerine olan talebin çeşitlenmesi ile ormanları ziyaret eden katılımcıların yaş profilleri çocuktan yaşlılara değişim göstermektedir. Bu yüzden, orman çevresel hizmetlerinin hedefinin, bir orman deneme sahasını, orman terapisi ve eğitim gibi insanlara çeşitli hizmetler sağlayacak bir komplekse dönüştürülmesi gerekmiştir. Buna ilaveten ormanlar, çocuklar, gençler, yaşlılar, engelliler ve hastaların taleplerini karşılamak gayesiyle uzmanlaşmış hizmetler sağlamaktadır.

#### **Gençliğin Orman Eğitiminin Güçlendirilmesi:**

Gençlik orman eğitim programlarını etkinleştirmek için, federal ve yerel yönetimler ormanların yöneticileri ile istişare ederek orman eğitim alanlarını genişletmektedirler. Gençlik orman eğitim programlarının artırılmasına ilaveten, sistemli eğitim programları geliştirilmesine ve **ormanlar konusunda uzman öğretmenlerin yetiştirilmesine** ihtiyaç bulunmaktadır.

Gençlerin duygusal sağlığı üzerinde ormanların olumlu etkilerine odaklanacak gençlik orman eğitim programları geliştirilmektedir. Bu programlara katılım ve eğitim için hükümet, pek çok okul ormanları tesis edilmekte ve gençlerin okul sonrasında da programlara devam etmesi imkanı verilmektedir. Tüm bu programların bizzat orman alanları içerisinde uygulamalı bir şekilde yapılmasına dikkat edilmektedir.

#### **Sistemli Program Geliştirilmesi ve Orman Terapi Alanlarının Yaygınlaştırılması:**

Orman alanlarından yararlanma üç şekilde genişletilmektedir. Kısa süreli ziyaretler, orta ve uzun dönem konaklamalar ve çok amaçlı bir ortamda boş zaman etkinlikleri. Şehirlerde oturanların kısa süreli ziyaretinde ormanlar, yürüyüş parkuru ve rekreatyon alanı olarak kullanılır. Kısa süreli ziyaretlerde bulunan ormanlar kentsel alanların yakınında bulduklarından, bu ormanların kent ormanları ile bağlantılı olmalarına özen gösterilmektedir.

Hükümet mevcut orman köyleri arasında seçim yaparak insan sağlığı için uygun orman alanlarını iyileştirip geliştirmekte ve orman terapi programına uygun orman alanlarına odaklanmaktadır. Orman tedavi imkânları ve konaklama sağlayan çok amaçlı komplekslere sahip ormanlar, hem kısa vadeli hem de uzun vadeli ziyaretçiler için kullanılmaktadır.

Ormanlarda sağlıklı ve hasta kişiler için orman terapi programları geliştirilmesi, orman terapi programlarına katılanların sayısını arttırmaktadır. Yaşlılık (geriatrik) ve strese bağlı hastalıklara yakalanmaya elverişli kent sakinleri ve işçiler sorun

kaynağıdır ve bu nedenle, bu kişilerin sağlıklı hale getirilmesi için iyileştirme ve rekreasyon programları geliştirilmesine önem verilmektedir. Alerjik, astım vb. hastalıklar, duygusal bozukluklar, kanser, vb. gibi çevresel hastalıklar için alternatif tıbbi tedavide orman terapi programları, bu hastalıkların iyileştirilmesinde etkili olabilmektedir. Orman terapi programının gayesi, dağ köylerinde çeşitli tesisler, yerel gıda ve turistik mekanları ihtiyaç sahibi insanlar için biraraya getirerek entegre hizmet programı sunmaktır.

### **Bileşik Ormanlık Çevresel Hizmetlerinin Desteklenmesi için Stratejiler:**

Ormanlık çevresel hizmetlerinin desteklenmesi için aşağıda yer alan bazı anahtar stratejiler:

Orman terapisi, eğitim, katılım ve dağ sporlarını kapsayan ormanlık çevresel hizmetlerine olan talep çeşitlendiği için Kore Ormanlık Birimi'nin bu hizmetleri mekânsal olarak birleştirmesi gerekmektedir. Mevcut orman hizmet programları, her program farklı bir yerde olduğundan dolayı, birbirinden kopuktur. Mekânsal olarak birleştirilmiş orman hizmet programları orman hizmet programlarının etkinliğini ve kalitesini arttırmaktadır. Örneğin, rekreasyon ormanlarındaki orman terapi programları dağ köylerindeki katılımcı programlarla entegre edilmekte veya okul ormanları ve kent ormanları aynı yerdeki gençliğin orman eğitimi için birleştirilmektedir.

Gençler, yaşlılar, özürülüler ve hastalar için, ormanlık çevresel hizmetleri, her bir gruba uygun hizmeti verebilecek şekilde uzmanlaştırılmaktadır. Bunun için, iyi eğitilmiş öğretmenler, uzmanlar ve sistemik eğitim programlarına ihtiyaç bulunmaktadır.

Orman terapisi hizmet kalitesini artırmak için, bir kamu belgelendirme(sertifika) sistemi kurulmuştur.

Etkin bir şekilde çeşitli paydaşların görüşlerini entegre etmek için bölgesel bir yönetim sistemi kurulmaktadır. Bölgesel orman kaynakları, orman terapisi ve katılımcı dağ köyü programları için kullanıldığında yerel bir ortak yönetim sistemi oluşturabilir. Yerel halkın gönüllü olarak orman çevre hizmetlerinin yönetimine katılımının teşvik edilmesiyle, bu kaynaklar ekonomik ve sosyal açıdan etkin bir şekilde yönetilmiş olmaktadır.

### **3-DANİMARKA'DA ORMAN OKULLARI**

"Araştırmacı insan, araştırmacı çocuk yetiştirmede açık hava da, ormanda yapılan eğitim ve uygulamaların kapalı ortamlarda yapılanlara göre çok daha etkin ve kalıcı sonuçlar doğurduğu belirlenmiştir. Yine bir konunun, bir problemin çözümünde açık orman alanlarında daha sağlıklı ve hızlı sonuçlar alındığı görülmüştür. Okula yeni başlayan çocuklarda öğrenme orman alanlarında daha hızlı aynı zamanda eğlenceli olabilmektedir. İşte bu nedenlerle ana sınıfı yaşındaki çocuklarda orman okullarının ana amacı, tüm duylara hitap ederek merakı ve araştırmayı teşvik etmeyi, doğal çevrede çocukları yetkili kılmayı ve mekânsal farkındalık ve becerileri teşvik etmeyi kapsar.

Özgürlük ve mesuliyet bileşimi, güven sorunu yaşayan veya davranışları sorunlu çocuklar için özellikle yararlıdır. Çocuk başına düşen yetişkin sayısının yüksek olmasıyla, çocuklar, ağaca çıkmak ve ateş yakmak gibi genellikle yasaklanan faaliyetleri güvenli bir şekilde tecrübe edebilirler. Program, çocukların güven ve özgürlük içerisinde büyümelerini ve yeteneklerini arttırmalarını sağlar.

Danimarka'da orman anaokullarına katılan çocuklar, okullarına güçlü sosyal becerilerle, etkin bir şekilde grup çalışması yeteneklerini geliştirmiş olarak ve genel olarak kendi yetenekleri çerçevesinde öz saygı ve güvenlerini kazanmış olarak dönmektedirler. (3)

### **4-İKLİM DEĞİŞİKLİĞİ VE CARBON YUTAKLARI**

#### **Uluslararası Ormanlık Günü:**

Daha önceleri BM FAO kararları gündeme gelirken ilk defa BM Genel Kurulu'nun 28/11/2012 tarihli kararıyla resmiliği perçinleşmiş ve kapsamına iklim değişikliği alınmıştır. Bu anlamda ilk defa, 21 Mart 2013 tarihinde uluslararası ormanlık günü kutlamalarına iklim değişikliği konusu ormansızlaşmayla doğrudan irtibatlandırılarak düzenlenmiştir. Bundan böyle her yıl 21 Mart'ta gerçekleştirilecek etkinliğin; ormanlara ve iklim değişikliğine ilgileri olan insanların,

gelecekteki iklim deęişiklięini hafifletme ve uyum saęlama stratejilerine, ormanların etkin kullanımını saęlamada grüşlerini paylařmaları ve bir arada alıřmaları iin dnyanın nc kresel platformlarından birisi olması hedeflenmektedir. (4)

#### **Kent Ormanları Tesisi:**

Dnya nfusunun yaklařık 3.5 milyarlık kısmının kentlerde yařadığı belirtilmektedir. Őehir ormanları hava kirlilięini azaltma, ok yksek ve dřk sıcaklıkları ılımanlařtırma, estetik grnm oluřturma gibi hizmetler sunmaktadır. CO2 ile iliřkili olarak kentler ve civarlarındaki aęa ve ormanlar iki ynl bir rol oynamaktadır. ncelikle ormanlar karbon depolar. İkinci ve daha nemli olanı ise kent ormanlarının mikro iklimi dzenlemeleridir. Bu Őekilde ařırı sıcaklıkları ılımanlařtırmak suretiyle ısınma ve serinleme amalı enerji kullanımının azalmasına yardımcı olurlar.

#### **Biyoktle İinde Baęlanan Karbonun Atmosfere Geri Dnřnn Geciktirilmesi:**

Ormanlar baęladıkları karbonu bazen yzlerce yıl bnyesinde tutma zelliklerinden tr dięer ekosistemlerden stndr. Őyle ki, tarım alanlarında baęlanan karbon, fotosentezi yapan bitkinin trne gre retim dneminin sonunda ya doęrudan ryerek, ya da insan ve hayvanlar tarafından tketilerek, ok kısa bir zaman ( bazen 3 aylık bir mevsim, bazen 1 yıl) sonra tekrar doęaya dnmektedir. Mera bitkileri tarafından baęlanan karbondaki en fazla bir yıl iinde CO2 halinde tekrar atmosfere dnmektedir. Ormanlarda tutulan karbonun CO2 halinde doęaya dnmesi ise, termik santrallere yakıt saęlayan enerji ormanlarında bile en az 1 yıldır. Bu sreler odun rnn kullanım yerine ve retim sresine baęlı olarak 3-4 yzyıla kadar uzayabilmektedir.

#### **neriler:**

Kresel iklim deęiřimi; son 15 yıl iinde atmosferin doęal yapısı ierisinde fosil yakıt tketimi ormansızlařmayı doęurmaktadır. Ormansızlařma ve arazi kullanım bozuklukları ile insan etkisiyle oluřan karmařık sre sonucu atmosferdeki CO2 dzeyinin ykselmesiyle iklimde deęiřimler ortaya ıkmaktadır. Bu nedenle kresel ısınmayı nlemenin ya da en azından geciktirmenin tek yolu atmosferden emilen CO2 miktarını giderek arttırmamızdır. Ormanlar hem dięer ekosistemlere oranla daha fazla CO2 tketmeleri ve hem de baęladıkları karbonu ok uzun sre bnyelerinde tutmalarından tr, bu sorunu nlemede en etkili ara olarak grlmektedir. Ormanları bu ama doęrultusunda iřletmek iin ngrlen en nemli uygulamalar:

- Orman alanlarını geniřletmek, oęaltmak,
- ok yařlı ormanları sratle geniřletirerek biyoktle retim performanslarını arttırmak,
- Yeni kurulan ormanlarda hızla geliřen ve retim kapasitesi yksek olan aęa trlerini kullanmak,
- Orman kuruluřlarını olabildięince deęiřik yařlı ve dřey kapalı hale getirip buna uygun amenajman metotları ile iřleterek, orman ekosistemlerinde belirli bir karbon miktarını srekli muhafaza etmek Őeklinde belirlenebilir. (5)

CO2 emisyonların azaltılmasında nemli bir rol oynayan ormanlar doęal nedenlerden ok insan etmeni yznden tahrip olmaktadır. Bu bozulmayı ortadan kaldıracılabilmek iin orman alanlarında yařayan insanların etkin katılımını saęlayacak btncl projeler uygulanmalıdır. Bu erevede doęal kaynak tahribatı ile birlikte ormansızlařmanın oluřturabileceęi zararlar konusunda halk bilinlendirilmelidir. Sivil toplum rgtleri desteklenmeli ve onlara ormansızlařmanın getireceęi sonular hakkında gerekli bilgilendirme yapılmalıdır.

Atmosferik CO2 birikimin azaltılmasına nemli oranda katkı saęlayan orman alanlarının artırılması iin gerekli ve yeterli dzeyde finansman kaynaęı oluřturulması gereklidir.

Klasik anlamda enerji ormanlarında retilen odunlar oęunlukla ısınma ve piřirmede kullanılmaktadır. Hlbuki Finlandiya, İsve, Amerika Birleřik Devletleri ve Kanada gibi bazı lkelerdeki uygulamalar, elde edilen odunun tesislerde yakılarak elektrik ve ısı enerjisine dnřtrlmesi Őeklinde (6)

#### **5-ORMANCILAR ALIřMALARINI VE SORUNLARINI ANLATAMIYOR**

UNFF ilk toplantısını 2002 yılında New York'ta yaparken btn orman bakanlarını da toplantıya davet etmiřtir.

İki hafta süren müzakereler esnasında, beklenen gelişimin sağlanamamasının en önemli nedenlerinden biri **“ormancılığın ve ormancuların derdini iyi anlatamamış olması”** olarak özetlenmiştir.

Gerçekten de gelişmiş ülkelerde toplumun ormancılık konusundaki algısı değişmemiş, ormancılar ağaç kesip satan tacirler olarak değerlendirilirken, çevreci sivil toplum örgütleri ormancılığı suçlamaya, sanayi, enerji gibi hakim sektörler de, ormancılığı kalkınma önünde bir engel olarak görmeye devam etmişlerdir. Gelişmekte olan ülkelerde de zaten kurumsal ve finansal olarak çok zayıf durumda olan ormancılık kuruluşları aynı nedenlerden dolayı bir türlü yeterli kapasiteye ulaşamamışlardır. (7)

#### **Ormancılık Daha İyi Anlatılmalı:**

Avrupa'da ormancılık iletişimi için 2011 yılında bir Strateji belgesi geliştirilmiştir. Bu belgenin girişinde, ormancılık konularının küçük bir orman topluluğu dışında iyi anlaşılmamış olduğu, realite ile halkın algısı arasında çok büyük bir boşluk olduğu vurgulanmıştır. Bu algının düzeltilmesi için çok çalışmak gerektiği ve bunun küresel, bölgesel, ulusal ve yerel düzeylerde yapılması gerektiği belirtilmiştir.

Belgede önemli 2 stratejik iletişim amacı belirlenmiştir, bunlar:

1. Hedef grupların ormanların yeryüzü için hayati bir öneme sahip olduğu ve sürdürülebilir bir şekilde yönetilmesi gerektiği konusundaki algısının artırılması.
2. Sürdürülebilir bir şekilde yönetilen ormanların oksijen sağladığı, karbon depoladığı, biyolojik çeşitliliği koruduğu, odun, şişe mantarı ve diğer pek çok ürün sağladığı, istihdam sağladığı, doğal güzellik oluşturduğu, rekreasyon hizmetleri verdiğini ve diğer pek çok mal ve hizmet sunduğudur.(7)

Mesajlarda dikkat edilmesi gereken önemli hususlar şu şekilde sıralanmıştır:

- 1)Ulaşılabilir olmalıyız.
- 2) Propaganda mahiyetindeki söylem ve yayınlardan kaçınmalıyız; samimi olmalıyız.
- 3) Söylem ve mesajlarımızı somut delillerle güçlendirmeliyiz, mümkünse bu mesajları tanınan bilim adamları veya akademik kişilerle iletmeliyiz.
- 4) Elimizde iyi bir hikayemiz olmalı, hikayeleri ve mesajları lokalize etmeliyiz, yerel ve basit örnekler vermeliyiz.
- 5) İletişim için profesyonel bir ekip oluşturmalıyız, modern iletişim araç ve teknolojilerini kullanmalıyız ve yanlış algılara karşı savunma yapmak için her zaman hazırlıklı olmalıyız.(7)

#### **Avrupa'da ülke bazında yapılan bazı çalışmalara da örnekler verecek olursak:**

##### **İngiltere:**

İngiltere'de Ormancılık Komisyonu (Forestry Commission) pek çok alanda toplumun algısını ve davranış modellerini ortaya koyan sistematik çalışmalara imza atmıştır. 2003 yılında uygulamaya başladığı “Active England” projesi, konuya daha sistemli yaklaşımın bir örneğidir. Proje İngiliz halkının spor ve fiziksel aktivitesini arttırmayı amaçlamıştır. Böylece İngiltere'nin Spor Toto teşkilatına benzeyen “Sport England” kuruluşundan da 95 Milyon Pound katkı sağlanmıştır.

Beş ayrı ormanda uygulamaya konmuş olan Proje, hedef grup olarak spor yapma imkanından en az faydalanan kesimleri seçmiştir, bunlar: kadınlar, siyahlar, azınlık etnik gruplar, 16 yaş altı, 45 yaş üstü, engelliler ve düşük gelirli gruplardı. Projenin uygulandığı ormanlarda maliyeti yüksek olmayan tesisler yapıldı (koşu ve bisiklet yolları, tırmanma duvarları, oyun alanları, dinlenme yerleri ve ziyaretçi merkezi), etkinliklere katılanlarla yakından ilgilenecek genç ve sempatik elemanlar görevlendirildi, anketler yapıldı, halkın talepleri not edildi ve bütün bunlar yapılırken arka planda da ormancılığın ve Ormancılık Komisyonunun tanıtımı yapıldı.

Kısa bir süre sonra projenin olumlu sonuçları alınmaya başlandı, halkın sosyalleşmesi, spor yapması, sağlığının yanı sıra orman idaresi ile daha iyi ilişkilerin kurulduğu, ormancılık konularına ilginin arttığı ve daha sonra spor yapma amacıyla gelen katılımcıların proje faaliyetlerinde gönüllü olarak çalışmaya başladığı not edildi.

Bu projede de altı çizilmesi gereken husus, projenin münhasıran orman idaresini tanıtma amacıyla değil, farklı bir gayeyle tasarlanmış olduğudur.(8)

Yine Liverpool'da 2011 yılında Bağımsız Ormancılık Paneli oluşmuş (Sivil oluşum), başına Liverpool Bishopu (papaz) James Jones geçmiştir. Oldukça ilgi çeken Panel, ormanların faydalarını ve toplum hayatına olumlu katkılarını her boyutta ele almış ve ciddi bir orman sevgisi oluşturmuştur. Panel sonuçlarının yayınlandığı Raporun ön sözünü Bishop yazmış ve Raporun bir bölümü bütün bu faydaların sağlanmasında orman idaresinin rolüne ayrılmıştır (D-The Role of Our Public Forestry Organizations).

Bu bölüm mealen “ancak bütün bunların gerçekleşmesi için Orman İdaresinin kılavuzluğuna ve yönlendirmesine ihtiyaç vardır, orman idaresi yeterli uzman elemanlara sahiptir, bugüne kadar bu işi oldukça iyi yönetmiştir, ormandan ormancılar olmadan gerektiği gibi faydalanamazsınız, bu iş uzmanlık gerektirir” gibi mesajlar verilmekte ve Orman İdaresi bir güven kuruluşu olarak akıllara yerleştirilmektedir.(9)

#### **İspanya:**

İspanya'nın Valencia bölgesinde Valencia Üniversitesi, Finlandiya Üniversitesi ve RECOFT Grubu ortaklaşa yaptıkları bir araştırma çalışması ile ormancılıkta uygulanan politikalara ilişkin halkın görüşleri ortaya konulmaya çalışılmıştır.

Çalışmadan yapılan bir takım alıntılar aşağıdadır:

“2000'li yıllarda orman ve ormancılık sektörüne ilişkin olarak, kendi görüşleri, davranışları, değerleri ve menfaatleriyle yeni paydaşlar ortaya çıkmıştır. Bu post-materyalizmin bir yansıması olarak; ormanlarla ekonomi ağırlıklı ilişkiden, ekolojik, sosyal ve kültürel ve aynı zamanda ekonomik ilişkiye geçişin yer aldığı yeni bir toplumsal kalkınma modelidir.

Bu değişim doğal olarak hükümet kuruluşlarına, paydaşların değerlerini ve menfaatlerini dengelemek açısından ek bir yük getirmektedir. Eski bir FAO Genel Müdürünün dediği gibi '**ormancılık ağaçları değil toplumu yönetme sanatı olmuştur**'. Bunlar dikkate alındığında doğal kaynakların yönetimi için toplumun görüşleri ve algısını tespit etmeye yönelik araştırmalar yapmak en öncelikli konu haline gelmiştir. Toplumun algısını, görüşünü davranış modellerini ortaya koymak için tesis edilen iletişim iki yönlüdür. (Bottom-Up, Top-Down). (10) Aşağıdan yukarıya yani halktan ormancılık yönetimine ve yukarıdan aşağıya yani ormancılardan halka.

#### **ABD:**

Eğlence ve spor amaçlı açık hava faaliyetleri (rekreasyon) ve daha da fazlası. Bu faaliyetler fiziksel mücadele sağlar, ömür boyu sürecek becerilerin gelişmesini sağlar. Ve doğal hayatın mucizesini ve huşusunu uyandırır. Bu nedenle rekreasyon; bireylerin fiziksel, ve ruhsal sağlıklarına önemli katkıda bulunur, aileler ve arkadaşlar arasında bağ kurar, tarihi, kültürel mirasla gurur duyma duygusunu aşar ve topluluklar, bölgeler ve ulus için ekonomik yararlar sağlar. Aslında, açık hava faaliyetleri Amerikan kültürünün önemli bir parçası haline gelmiştir.(11)

İnternet'in ortaya çıkması ve bunun sonucunda iletişim maliyetlerinin düşmesi ile toplum algısının değişmesi yönünde sadece orman idareleri değil sivil toplum örgütleri çok sayıda program uygulamaya başladılar. Örneğin, Amerika ve Kanada'da bölge şefine muadil olan “forest rangers” halk tarafından fazla yetenek, bilgi gerektirmeyen basit bir iş olarak algılanmaktaydı. Bunun üzerine gerek USDA Orman Servisi gerekse meslek örgütleri orman şefi olabilmek için gerekli şartların ağırlığını, şeflerin sorumluluklarını ve önemini vurgulayan web sayfaları hazırladılar, Wikipedi gibi arama motorlarının vazgeçilmez sitelerinde oldukça detaylı bir şekilde bu şeflerin tanıtımını yaptılar ve halkın algısı değişmeye başladı.

Bu örnekte altı çizilmesi gereken önemli nokta ise, bu ve benzeri tanıtımlar yapıldığı zaman “propoganda yapılmış” izlenimi vermekten özenle kaçınılmasıdır. Verdiğimiz örnekte orman şefinin tanıtımı, amacı belli olmayan sıradan bir reklam şeklinde değil, samimi ve güvenli bir ortamda, orman idaresinin profilini yükselten, algısına olumlu katkı sağlayan bir şekilde yapılmıştır.

Amerika'da halkın traşlama kesimlerine karşı olan negatif tavrına karşı, önemli sivil toplum örgütlerinden biri olan Amerikalı Ormancılar Topluluğu (Society of American Foresters) bir konsey kararı olarak traşlama kesimin bir silvikültürel uygulama olduğunu, uygun yerlerde ve uygun şartlarda yapılmasının ormana tehdit oluşturmadığını aksine belli yerlerde isabetli bir uygulama olduğunu kabul etmiş ve bu kararını halkın anlayacağı bir dilde izah ederek bildiri şeklinde yayınlamıştır. Böylece halkın yanlış algıdan kaynaklanan olumsuz tutumu saygın bir sivil toplum örgütü aracılığı ile iyileştirilmeye çalışılmıştır.(12)

#### **Kosta Rika:**

İklim Değişikliği Sözleşmesini uygulama konusunda iddialı bir ülke olan Kosta Rika, halkın iklim değişikliğine bakışı, bilgisi ve desteği konusunda yapmış olduğu detaylı bir araştırmada önemli bulgulara ulaşmıştır. Öncelikle halk iklim değişikliğinin en önemli nedeni olarak “ormansızlaşmayı” görmektedir. Bu çalışmada bilgi konusunda hükümete güven duyulmadığı, halkın daha çok televizyon, radyo ve gazetelerden bilgilendiği ortaya çıkmıştır. Ayrıca aynı mesajın farklı kişiler tarafından verildiğinde farklı reaksiyonların oluştuğu gözlemlenmiştir.

#### **Japonya:**

Japonya'da orman idaresi “**insanlar için ormanlar**” temel prensibini öne çıkaran bir anlayış ile faaliyetlerini icra etmektedir. Bu slogan sürekli ön planda tutulmaktadır. Ormancılık plan ve programlarında ana amaç ormanların toplumun değişen taleplerini karşılamak olmuştur. Bu hedef doğrultusunda öncelikle ormanlar insanlara açılmıştır. Bu çerçevede; “**öğrenciler için orman**”, “**gönüllü kuruluşlar için orman**”, “**firmalar için orman**”, “**ağaç kültürü için orman**” adları altında programlar uygulanmıştır.

Ayrıca çok geniş bir spektrumda organizasyonları bir araya getiren ve işbirliğini sağlayan model projeler geliştirilmektedir. Bu çalışmalar sonucunda, sadece toplum ve bireyler değil, firmalar ve diğer kuruluşlar da orman ve ormancılığı ekonomik, endüstriyel veya kültürel açılardan gönüllü olarak desteklenmektedir. Gönüllü ormancılık faaliyetlerine katılmak isteyen firma sayısı 2011 yılında 3152'yi bulmuştur. Pek çok özel firma kendi bünyesinde oluşturduğu sosyal sorumluluk programları ile ormanların yönetimi ve muhafazası çalışmalarına önemli katkılar sağlamaktadır.(13)

2005 ve 2006 yılında Japon orman araştırmacısı Li, orta yaşlı- Tokyolu işadamlarından oluşan bir gurubu ormana getirdi. Üç gün boyunca sabah ve öğleden sonra gezi yaptırdı. Sonunda geziye katılanların kan testleri NK (Natürel Killer: doğal öldürücü; vücuda direnç sağlayan, hastalıklara sebep olan mikropları öldüren) hücrelerinin %40 arttığını gösterdi. Bir ay sonra NK hücreleri başlangıçtan %15 daha yükseldi. Buna karşılık kent içerisinde (orman olmayan yerlerde) yürüyüş gezileri sırasında yaptığı araştırmalarda NK düzeyleri değişmedi.

Çoğumuz, üç günümüzü ormanda yürüyüşe harcamayız. Li parkta bir günlük gezinin aynı etkiyi yaratıp yaratmayacağını merak etti. Bu, daha sonra en az 7 gün boyunca, NK hücreleri ve anti- kanser protein hücrelerinin artmasını sağladı.(14)

#### **AVRUPA:**

Ewald Rametsteiner ve Florian Kraxner'in 2003 yılında yaptığı araştırma çalışması Avrupalıların kendi ormanları ve sürdürülebilir orman yönetimi hakkında ne düşündüğünü ortaya koymuştur. Bu yayının girişinde bir cümle dikkat çekmektedir “**Fact is fact, but the perception is reality**” yani “**Gerçek Gerçektir, Algı ise Realitedir.**” Rapor, son yıllarda Dünya'da yaşanan gelişmelerin insanların ormanlar hakkındaki görüşünü nasıl

etkilediğini detaylı bir şekilde ortaya koymaktadır. Rapordan konumuzla ilgili bazı pasajlar:

Avrupalıların yarısından çoğu “**orman denince aklınıza ne geliyor?**” sorusuna tanıdık cevaplar vermiştir. “**Temiz hava**”, “**yeşil**”, “**sessizlik**”, “**huzur**”, “**mutluluk**” ve “**ağaç**”, buna karşılık “**ormancılık**” deyince çoğunlukla negatif cevaplar alınmıştır. **Ormanlar hakkında ne kadar bilginizin** sorusuna verilen cevaplar insanların ormanları çok iyi bildiklerini zan ettiklerini ama eksik bildiklerini ortaya koymaktadır. Ülkeler arasında farklılıklar olmasına rağmen “sürdürülebilirlik” kavramının çoğunlukla bilinmediği ortaya çıkmıştır. Yaşlılar sürdürülebilir orman yönetiminin ülkelerinde uygulandığını düşünürken, gençler ve kadınlar ağırlıklı olarak buna inanmadıklarını ifade etmişlerdir.

Doğu Avrupa ormancılığının daha iyi olduğuna dair akademik deliller olmasına rağmen, Batı Avrupalılar, Doğu Avrupa ormancılığının çok kötü olduğuna hatta ormansızlaşmanın had safhada olduğu tropik ülkelerdekinden daha kötü yönetildiğine inanmaktadır. Sonuç olarak genelde Avrupalılar ormanlarının azaldığına, üretim faaliyetlerinin ormanlarını tahrip ettiğine, biyolojik çeşitliliğin tahrip edildiğine inanmaktadır.

Rapor bu yanlış algıların giderilmesi için yeni bilgi ve becerilere ihtiyaç olduğunu, değişen toplum yapısının iyi analiz edilmesi gerektiğini ve her şeyden önce toplumu dinlemek ve anlamak için çaba harcanması gerektiğini söylemektedir.

**Ormanlık iletişimde Avrupa'da İşbirliği Ağı” projesi EFI (European Cooperation and Networking in Forest Communication):** “Avrupa Ormanlık Araştırma Enstitüsü ve Finlandiya Ormanlıklar Birliği ile birlikte yapılan bir çalışmadır. Dört ülkede uygulanmıştır. (Avusturya, Finlandiya, Letonya, Britanya) Proje ormancılıkta hükümet kuruluşları, özel orman sahipleri, orman endüstrisi, üniversiteler ve diğer örgütler arasında bilgi akışı ve iletişim konusunu ele almıştır.

**Avusturya (1):** Programın adı Orman Pedagogları (WALDPÄDAGOGIK), amacı;

- 1) Çocuklarda pozitif bir orman algısı oluşturmak,
- 2) Çocuklarla uzun vadeli bir pozitif ilişki kurmak,
- 3) Çocuklara ormanla ve ormancılarla ilgili unutamayacakları özgün bir deneyimi yaşatmak.

Hedef grup 9-12 yaş ve isteğe bağlı olarak kreşlerde, anaokullarındaki çocuklar. Uygulama aracı, orman gezileri, okullarda verilen özel eğitimler, hedef; 3600 ilkökula en az bir kere ulaşmak. Şu ana kadar %60 başarılı. Sertifikalı eğitim programları organize edildi, şu ana kadar 1200 kişiye sertifika verildi. “Orman Pedagogları Birliği” kuruldu, böylece çocukların kendi deneyimlerini paylaşacağı ve fikirlerini ifade edecekleri bir forum oluşturuldu.

Bilinç düzeyini yükseltmek ve katılımı cezbetmek için bilgi materyali hazırlandı ve dağıtıldı. Uygulama sonunda elde edilen deneyimler programın çok başarılı olduğunu göstermektedir. Turlara katılan çocuklar oyun havasında ormanları tanımakta ve bu onlar için unutamayacakları bir macera deneyimi olmaktadır. Aynı zamanda ormanlar hakkında bilgi sahibi olarak oldukça olumlu izlenimler elde etmektedirler.

Bu program geçici değil sürekli bir şekilde uygulanmaktadır. Program dolaylı olarak – çocukları hedef aldığı halde – ebeveynler, yetişkinler ve öğretmenler üzerinde de çok olumlu iz bırakmış, kurumun imajı yükselmiştir.

**Bulgaristan:** Vitosha Milli Parkına Ziyaretçi Merkezi kurulmuştur. Bu merkezde Bulgaristan korunan alanları hakkında bilgi verilmekte, ziyaretçiler parkı gezdirilmektedir. Ziyaretler çeşitli etkinliklerle zenginleştirilmekte, katılımcılara, dergi, broşür, cd, şapka, harita ve benzeri şeyler dağıtılmaktadır. Bu uygulamanın başarılı olması için tanıtımın önemli olduğu vurgulanmaktadır.

**Orman Sahipleri Konfederasyonu:** Her yıl 2000 noel ağacı dağıtılmaktadır. Fidanlar özenle ve şık bir şekilde ambalajlanmakta, fidanın yanında bir ağacın nasıl dikileceği, yetiştirileceğine ilişkin bilgi not, odundan nasıl

faidalanılacağını belirten yayınlar ve orman teşkilatının tanıtımı yapılmaktadır. Deneyim olarak “bazen küçük şeyler, önemli mesajları iletir”.

**Avrupa Kağıt Endüstrileri Konfederasyonu:** Sürekli bir yayın ile kağıt endüstrisinin ağaçları öldürdüğü, ormanları tahrip ettiği algısını değiştirmeye çalışmaktadır.

**Çek Cumhuriyeti:** Avusturya'da uygulanan programın biraz daha değişik versiyonunu uyguluyor. Farklı olarak katılımcılardan para alınmıyor. Bir orman dergisinde sadece bu faaliyetleri anlatan düzenli bir köşe yazısı var (Ormanlar ve Halk). Ayrıca bir web sitesi kuruldu.

**Estonya:** Her yıl ormancılık haftası boyunca çok sayıda etkinlik düzenleniyor. Seminerler, odunun değişik kullanımlarını gösteren videolar, ağaç kesme yarışması, orman konulu kitap dağıtımları, ekskürsiyonlar, fotoğraf yarışmaları, orman bilgi yarışmaları.

**Letonya:** Estonya'ya benzer şekilde ormancılık haftalarında etkinlikler yapılıyor. Stiker, poster dağıtılıyor. TV klipleri, radyo programları hazırlanıyor. Açık hava etkinlikleri düzenleniyor.

**Slovakya:** Her yıl ormancılık haftasında Slovakya'nın 27 şehrinde büyük etkinlikler yapılıyor. Katılımcı sayısı 100.000'i buluyor. Yaklaşık 100.000 kopya basılı materyal dağıtılıyor. Yaklaşık 100 basın bildirisi yayınlanıyor. Etkinliklere bakanlar gibi tanınmış kişiler katılıyor. Büyük meydanlarda konserler veriliyor, oyunlar oynanıyor, yarışmalar yapılıyor, ağaç dikimleri ile mini arboretumlar tesis ediliyor, çocuklarla ormanlarda mıntıka temizliği yapılıyor, sergiler açılıyor, hastanelerdeki kanserli çocuklar ziyaret ediliyor, kan bağışları tertip ediliyor. Ana mesaj: **“Ormancılar ormanlarımızla ilgileniyor, bakımlarının ve muhafaza edilmelerinin sorumluluğunu üstleniyorlar, ORMANLAR EMİN ELLERDE”**. Yıllık maliyet 180.000 Euro civarındadır.

## KAYNAKÇA

- 1- Baechler, N.C.,2009. Orman yangınları ile mücadelede halk katılımı: Fransa'daki orman yangını katılımı uygulaması, 1. Orman yangınları ile mücadele sempozyumu, ocak 2009, Antalya .
- 2- Ormancılıkta sektörel planlamanın 50. Yılı uluslararası sempozyumu bildirileri, 2013 Antalya, policy direction for forest environmental services in korea Yohan Lee, Sunjin Ahn and Hyundeok Seok Korea Rural Economic Institute 117-3 Hoegi-Ro, Dongdaemun-Gu, Seoul, 130-710, Korea
- 3- [http://en.wikipedia.org/wiki/Forest\\_schools](http://en.wikipedia.org/wiki/Forest_schools)
- 4- [http://en.wikipedia.org/wiki/International\\_Day\\_of\\_Forests](http://en.wikipedia.org/wiki/International_Day_of_Forests)
- 5- Küresel ısınmanın önlenmesinde ormanların rolü ve önemi bildirisi, arş. Gör. Hayati zengin Ve ark., Türk ormancılığında uluslararası süreçte acil eyleme dönüştürülmesi gereken konular sempozyumu, Aralık 2005, Antalya.
- 6- ormanların karbon döngüsü ve çölleşmeyle mücadeleye katkısının irdelenmesi bildirisi, Melahat Şahin, Türk ormancılığında uluslararası süreçte acil eyleme dönüştürülmesi gereken konular sempozyumu, Aralık 2005, Antalya.
- 7- Ministerial Declaration, UNFF, A/CONF.199/PC/8, 2002
- 8- Active England, UK Forestry Comission, 2009
- 9- Independent Panel on Forestry, Liverpool, 2012
- 10- Public perception on forestry issues in the Region of Valencia, M. Fabra-Crespo1,B. Mola-Yudego, D. Gritten, E. Rojas-Briales, ETS,Unv.of.Finland,RECOFTC,2012
- 11- Amerikan seçmenlerinin ormancılığa bakışını tespit etmeyi amaçlayan çalışmalardan biri Devlet Ormancıları Ulusal Birliği NASF'ın bir şirkete yaptırmış olduğu araştırma raporundan alınmıştır.
- 12- <http://www.fs.fed.us/recreation/>
- 13- Forest resources use, attitude, and perception of local residents towards community based forest management, Cynthia Lalaina Ratsimbazafy\*, Kazuhiro Harada and Mitsuru Yamamura,2012
- 14- <http://www.treehugger.com/economics/japans-forest-therapy-program-taps-healing-powers-forests.html>

# SONUÇ VE ÖNERİLER



## SONUÇ VE ÖNERİLER

“Araştırmamızda yüz yüze anket metodu, çeşitli kesimlerle odak grup toplantıları, sivil toplum örgütleri (STÖ) ile görüş alışverişi, çeşitli Dünya ülkeleri uygulamaları taraması ve araştırma ekibi beyin fırtınası sonucuna bağlı olarak aşağıdaki görüş ve öneriler sunulmuştur;

### **TEKNİK ORMANCILIKTAN TOPLUM ORMANCILIĞINA:**

Hızlı nüfus artışı, sürekli gelişen teknoloji ve buna bağlı olarak insanların yaşam seviyesinin giderek yükselmesi sonucunda ormanlardan yararlanmanın şekli de değişmiştir. Başlangıçta sadece odun üretimi amaçlı ormancılık çalışmaları yapılırken, günümüzde ormanların ekolojik ve çevresel faydaları ön plana çıkmıştır. Toprak koruma, su üretimi, yaban hayatı, rekreasyon, biyolojik çeşitlilik, toplum sağlığı, iklim koruma gibi birçok fonksiyon göz önüne alınmış, insan odaklı ormancılık, toplum ormancılığı ortaya çıkmıştır.

### **ESKİŞEHİR ÜNİVERSİTE KENTİDİR:**

Eskişehir denildiğinde ilk aklı gelen, “öğrenci şehri”, “üniversite kenti”dir. Bu durumda ormancılıkla ilgili algı yönetiminin hedef kitesi, öncelikle üniversite öğrencileri olmalıdır. OBM Eskişehir'de yapacağı ormancılık etkinliklerinde üniversitelerle daha yoğun işbirliği yapmalıdır;

### **Orman Gönüllüleri Kurulmalı:**

Eskişehir OBM, üniversite öğrencileri arasında “orman gönüllüleri” örgütlenmesinde teşvik edici olmalı bu konuda üniversite yönetimleri ile işbirliği içinde çalışmalıdır. Orman gönüllüleri ile ilişkileri sürdürülebilir şekilde devam ettirmelidir. Çeşitli ormancılık konularında kurulacak orman gönüllüleri örgütlerinin periyodik yayın çıkararak halka ulaşmaları teşvik edilmelidir.

### **Dünya Ormancılık Günü Kutlamaları Çeşitlendirilmeli:**

OBM, 21 Mart Dünya Ormancılık Günü etkinliklerinin ağırlık noktasını üniversiteye taşımaktadır. Öğrenciler arasında sanatsal etkinlikler temalı yarışmalar açılmalıdır. Tiyatro, resim, hikâye, roman vb. yarışmalar yaparak ormancılık ve ormancılar endirekt yoldan gündemde tutulabilir, yapılan çalışmalar bu yolla halka aktarılabilir. Bu etkinliklerde başarılı olanlar ödüllendirilmelidir. Ödüller OGEM-VAK ve diğer STÖ'lerden karşılanabilir.

### **Dünya Ormancılık Günü etkinlikleri halka indirgenmeli:**

OBM, 21 Mart Dünya Ormancılık Günü ve Dünya iklim değişikliği kutlamalarını ormancıların dışına taşıyarak, değişik grupların yer aldığı kitleler ve STÖ'lerin organizasyonu ile kutlanmasını teşvik etmelidir. Ormancılık haftasında sempozyumlar düzenleyerek halkın katılımı sağlanmalıdır. Bu sempozyumların düzenleyicileri ve bildiri sağlayıcıları mutlaka ormancılık dışındaki gruplardan ve STÖ'lerden oluşmalı, buralarda resmi protokol uygulamaktan kaçınılmalıdır.

### **OGM VE OBM YAPTIKLARI İŞLERİ VE SÜREÇLERİ GÖZDEN GEÇİRMELİ:**

OGM ormanlarla ilgili birçok işi bir arada yapmaktadır. Günümüzde ormancılık, teknik ormancılıktan toplum ormancılığına geçiş halindedir. Orman teşkilatı aynı kadro ve imkânlarla teknik hizmetlere ilaveten toplumsal istekleri ve ihtiyaçları da karşılamak zorunda kalmaktadır. Bu durumda ormancılar yaptıkları işleri yeniden değerlendirmeye tabi tutmalı, tartışmaya açmalıdırlar.

Orman yangınları doğal afettir. Doğal afetlere müdahale Dünyanın çoğu ülkesinde İçişleri Bakanlığı ile yerel yönetimlerin görevidir. OGM teşkilatının %60'ı emeklerinin ve zamanlarının %50'sini orman yangınları ile mücadeleye ayırmaktadırlar. OGM yangınlar için harcadığı yüksek maliyetin yanında, elemanlarının ormancılık hizmetlerine zaman ayıramaması nedeniyle ağır bir sorumluluk altında çalışmaktadır.

Birçok gelişmiş ülkede gönüllü itfaiyecilik modeli etkin bir şekilde uygulanmaktadır. OGM'de kırsal kesimde gönüllülerden oluşan Kırsal İtfaiye Örgütü geliştirmeli, şehirlerde Sivil Yangın Organizasyonlarını teşvik etmelidir. Belediyelerin orman yangınlarında daha aktif olmalarını sağlamalıdır. Böylece OGM personeli üzerindeki orman yangın hizmetlerinin yükünü azaltmalıdır. Zamanla da orman yangınları konusunda İçişleri Bakanlığının daha aktif olarak devreye girmesini sağlamalı, elemanlarını toplum ormancılığına yönlendirmelidir.

### **OGM Hizmet Satın Almaya Yönelmeli:**

OGM hizmet üretmek yerine, hizmet satın alma yoluna gitmelidir. Yapılacak işleri ihale ederek özel ormancılık şirketlerine yaptırmalıdır. OGM çalışanları işleri planlayan, ihale eden, denetleyen bir yapıya kavuşmalıdır. Bu yolla açığa çıkacak eleman işgücünü toplum ormancılığında kullanmalıdır.

### **ORKÖY Yapısal Olarak ve Yaptığı Hizmetler Açısından Yeniden Değerlendirilmelidir :**

Ormancılık bir FAO müdürünün dediği gibi, "ormancılık ağaç yönetiminden, insan yönetimine gidiyor." Şeklinde ifadesini bulan bir değişime gidiyor. Diğer yönden günümüzde orman koruma, ağaç korumadan saha korumasına dönüşmüştür. Bu nedenle ORKÖY, orman köylerinde odun israfını önlemek için çatı kredisi, mantolama kredisi, güneş enerjisi gibi odun tüketimini azaltmaya yönelik projelerden vazgeçmelidir. Şu anda bütün büyük şehirler doğalgaz kullanmaktadır, odun tüketimi en düşük düzeydedir. Ülkemiz teknik ormancılıktan toplum ormancılığına geçerken, ORKÖY buna uyum sağlamalı, şehirli çalışan insanın ihtiyacı olan köy ve orman turizmini geliştirici bir eylem içinde olmalıdır. OGM toplumsal algısının yetersiz olduğu bir durumda OGM amblemi yerine "ORKÖY kredisi" ibaresi kullanılması algı yönetimi açısından faydalı olmamaktadır. Faydalı ormancılık hizmeti yapan "ORKÖY", yapılanmasından hizmet dağıtıklığının azaltılması ve merkezleştirilmesinde algı yönetimi açısından gözden geçirilmesine ihtiyaç vardır.

## **OGM VE OBM TOPLUMA HİZMETLERİNİ ANLATAÇAK ÖRGÜTLENMEYE GİTMELİ:**

Ormancılarının en büyük sorunu, insanüstü gayretlerle çalışmalarına rağmen kendilerini ve hizmetlerini topluma anlatamamalarıdır. Bu nedenle halkla ilişkilere özel bir önem vermeli, bu ilişkileri sürekli ve düzenli bir şekilde yapmalıdır.

Ormancılar geniş alanlarda ve halkın gözünden uzak yerlerde çalıştıklarından, yapılan işlerden toplum haberdar olmamaktadır. Ormancılarının ormanda yaptığı faaliyetlerin ne olduğu yalın bir dille anlatılmalı, ve bilgilendirilmesi sağlanmalıdır. Etanın, artımın, aralamanın ne olduğu halka anlatılmalıdır. Mesela, ormanlarımızın yılda 40 milyon m<sup>3</sup> artım yaptığı, ormancılarının bunun 20 milyon m<sup>3</sup> ünü kestiği, kalan 20 milyon m<sup>3</sup> ün ormanlarda artıma bırakıldığı, ormanlarımızdaki ağaç servetinin her yıl artarak devam ettiği şeklinde bir izah ormancılara prestij kazandırır, halkın güvenini sağlar. Aksi takdirde ormancılar Avrupa'da olduğu gibi ormanları kesip satıyorlar algısı oluşabilir. STÖ'ler ormanlar tahrip ediliyor algısına sahip olurlarsa ormanlarda nöbet tutmaya ve ormancılara ağaç kestirmemeye başlar. Bu konuda bilgilendirme faaliyetleri aralıksız sürdürülmelidir. Aksi takdirde halkımızda oluşacak negatif algı işleri zorlaştırır.

## **Gönüllü Orman Müfettişliği Kurulmalı:**

Fahri trafik müfettişliğinde olduğu gibi "gönüllü orman müfettişliği" organizasyonu kurulmalıdır. Bu müfettişler belirli bir eğitimden geçirildikten sonra, orman teşkilatıyla iç içe çalışmalıdır. Müfettişler ormanları sık sık ziyaret ederek gördükleri yanlışlıkları ve eksiklikleri orman idaresi ve basınla paylaşmalıdır. Bu yolla teşkilat, ormancılık-vatandaş arasında köprü oluşturulabilir.

## **Okullarda "Orman Gönüllüleri" Örgütü Kurulmalı:**

İlk, orta ve yüksek dereceli okullarda çeşitli ormancılık konularında "orman gönüllüleri" sivil toplum örgütleri kurulması teşvik edilmelidir. Gönüllü gençlere eğitimle birlikte kart, sertifika verilerek onurlandırılmalıdır. Yaz aylarında ormanlarda kamp ve tatil yapmaları için her türlü destek verilmeli, doğayı, ormanı ve ormancılarını arkadaşlarına anlatmaları sağlanmalıdır. Böylece orman gönüllülerine saygınlık kazandırılmalı, sayılarının artırılması mümkün hale getirilmelidir.

## **OBM, Basın ve STÖ' lerle Daha Yakın İlişki İçinde Olmalı:**

OBM, yerel tabanda sivil toplum örgütleriyle ve basınla daha sıkı ilişki içinde olmalıdır. Basın ve STÖ'lerle sürdürülebilir bir şekilde bir arada olmalıdır. OGM mensupları, ormancılık hizmetlerinin ve her türlü ormancılık çalışmalarının tanıtımı için basın veya STÖ mensuplarını sık sık ormana götürmeli, yaptıklarını bizzat orman içerisinde göstermeli, yapılan hizmetleri onların ağzından halka duyurmaya çalışmalıdır. Eskişehir OBM'de bir bölge müdür muavini bu işler için tam zamanlı görevlendirilmelidir. Odak grup toplantısında bir orman mühendisi; "Eskişehir Çevre Derneği bize, 10 cm çapındaki küçük fidanları bile kesiyorsunuz, sizde hiç vicdan yok mu" diyordu. Onları ormana götürüp yaptığımız işi gösterdik. 10 cm çapındaki fidanları neden kestiğimizi anlattık. Doğrusunu anlatınca tepki azaldı." demiştir.

### **Eskişehir OBM web Sayfasını Toplum Ormancılığına Dönük Yeniden Yapılandırılmalı:**

OBM resmi web sayfasını gözden geçirmelidir. web sayfası resmi bir hüviyetten çıkarılıp halka açık olarak yeniden tanzim edilmelidir. Bu sahife halkın severek gireceği ve yararlanacağı şekilde hazırlanmalıdır. Orman Bölge Müdürlüğü web sitesine giren bir vatandaş ormanla ilgili merak ettiklerini orada bulabilmelidir. Mesela fidanın nasıl dikileceğini ve nelere dikkat edeceğini burada bulabilmelidir. Hangi piknik alanına gidebileceğini ve bu mesire yerlerinin özelliklerini burada görebilmelidir. Ormanda yürümenin sağlık açısından ne gibi iyileştirme sağlayacağı bilgileri, iklim değişikliği ve orman ilişkisi vb. birçok etkinlik ve bilgi verilebilir. Yine bu sayfa halkın ormancılık konularında görüşlerine ve eleştirilerine açık olmalıdır. Böylece web sayfası ile resmi, içe kapanık ormancılıktan topluma açık ve duyarlı ormancılığa geçiş yapılmış olur.

### **Sosyal Medya Daha Etkin Kullanılmalı:**

Sosyal medya günümüzde ormancılık ve çevre konularına çok duyarlıdır. Özellikle genç kuşakla sosyal medya üzerinden ilişkiler kurmak suretiyle yararlanılabilir. Orman sevgisi, duyarlılığı artırılabilir. Toplumun yoğun olarak yer aldığı sosyal medyada OBM'de yer almalıdır. Mesela, Facebook da "Ormanı Keşfet" kampanyalı bir Facebook sayfası oluşturulabilir. Twitterda Orman Tweetleri ailelere, gençlere doğayı kendi çevrelerinde nasıl tecrübe edebileceklerini göstermek ve yer seçme konusunda bilgi sağlamak için kullanılabilir.

### **OBM de Bir Sosyal Medya Uzmanı İstihdam Edilmeli:**

Facebook ve twitter'ı daha etkin kullanmak için OBM'de bir sosyal medya uzmanı istihdam edilmelidir. Bu eleman orman gönüllüleri ve diğer yandaş topluluklarla işbirliği halinde sosyal medyada ormancılık konusunu etkin bir şekilde çalıştırmalıdır. Sosyal medyayı etkin kullanmak halkla bütünleşmenin en etkili yollarından biridir.

### **ORMAN İÇİ DİNLENME YERLERİ KULLANIMI YENİDEN DÜZENLENMELİ:**

Eskişehir ve Afyonkarahisar orman içi dinlenme alanları açısından oldukça zengin (Şelale, Karataş, Çatacık, 100.yıl Atatürk vb.) bir bölge müdürlüğüdür. Orman içi dinlenme yerleri ormancılıkla toplumun buluşma yerleridir. Ormanlılar kendilerini en iyi şekilde bu mekânlarda ifade edebilir. Halkın dinlenme alanlarına nasıl gideceğinden, burada bulunmakla hangi faydaları elde edeceğine kadar birçok bilgi çeşitli metotlarla halka aktarılmalıdır.

### **Orman İçi Dinlenme Yerlerinde Çocuklar ve Gençlere Ulaşılmalı:**

Orman hizmetleri, öğrencilere, ailelere ve öğretmenlere doğal kaynaklar ve çevreyle ilgili olarak gençlik odaklı bilgi ve kaynaklar sağlar. Çocuklarla doğa ve açık hava arasında bağ kurmayı sağlar. Ormanlar, gençler ve çocuklarla eğlenerek iletişim kurulacak en güzel ve sağlıklı ortamlardır. OBM, bahar aylarında okullarla, STÖ'leri ile organize bir şekilde daha çok çocuğu ormana, açık havaya götürmelidir. Bu şekilde orman içlerinde, güzel ortamlarda yaşanarak verilecek bilgiler ve deneyimler ormanların ve ormanlıların tanıtımında çok daha fazla, kalıcı etkiler doğurur. Kamu alanlarının değeri hakkında farkındalık yaratılarak, doğal kaynaklar ve çevre alanlarında bilinç oluşturmak suretiyle doğaya, ormanlara karşı çok daha duyarlı nesiller oluşturulabilir.



## **ORMAN VE ORMANCILIKLA İLGİLİ ÇALIŞMALAR HEDEF GRUPLARCA TOPLUMA ULAŞTIRILMALI:**

Ormancılar geniş alanlarda ve sütre gerisinde çalıştıklarından, kendilerini ifade etmekte zorlanmaktadırlar. Bazı meslek grupları toplumla daha çok iletişim içerisindeyler. Bu meslek gruplarıyla yakın ilişki kurarak ormancıları ve ormancılığı topluma anlattırma yolları açılmalıdır. Ancak ilgili meslek gruplarının ormana götürülmesi sürdürülebilir olmalı birkaç defa ile yetinilmemelidir.

### **Din Adamları Ormana Götürülmeli:**

Din adamları, ormancıların en yakın işbirliği kurması gereken bir meslek grubudur. Şimdiye kadar ilişkiler söz temelinde sürdürülmüştür. Din adamlarının vaaz ve sohbetlerinde ağaçlama ve orman yangınlarından bahsetmeleri yeterli sayılmıştır. Halbuki başta İl Müftüsü olmak üzere din adamı grupları ormanlara götürülerek yapılan hizmetler anlatılmalıdır. Din adamlarının gördüklerini anlatmaları toplumda daha büyük etki yaratacaktır. Çünkü insanımız duyduğundan çok, gördüğüne inanır

### **Öğretmenler Ormana Götürülmeli:**

Toplumda en etkili meslek gruplarından biri de öğretmenlerdir. Öğretmeler de ormana götürülmeli, bu konuda Milli Eğitim İl Müdürleri ile yakın ilişki içinde çalışılmalıdır. Öğretmenler gördüklerini anlatmak yoluyla ormancıların yaptığı hizmetlerin topluma duyurulmasında ve anlatılmasında faydalı olurlar. Daha önceleri denenmiş ancak yaygınlaştırılmayan il ve ilçelerde Milli Eğitim Ormanları, Okul Ormanları tahsis (ağaç dikme, piknik vb. amaçlı) edilerek orman sevgisi ve duyarlılığı yoğunlaştırılabilir.

### **ORMANCI ALGISI DEĞİŞTİRİLMELİ:**

Ormancı denildiğinde halk algısı orman muhafaza memurudur. Geçmişin orman ağaçlarını koruma refleksinin temsilcisi olan orman muhafaza memuru devrini kapatmak üzeredir. Bu nedenle "ormancı" algısını yenilemeye ihtiyaç vardır. Yangın, damga ve üretim hizmetlerinde "bölge şefi" olmak fedakârlık isteyen bir meslektir. Bölge şefinin yaptığı olağanüstü hizmetlerle, fedakârlıklarla ilgili bir hikâye, bir efsane film yapılabilir. Böylece ormancı algısı bölge şefine yönlendirilmelidir. Ancak bu yolla gerçek ormancı algısı ortaya konmuş olacaktır.

### **Ormancı Algısının Yenilenmesi İçin Sanattan Yararlanılmalı:**

Algının düzeltilmesine yardımcı olması için roman, hikâye veya sinemadan yararlanılabilir. Bu konuda bir senaryo yarışması açılabilir ve sponsorluk için bir kuruluştan yararlanılabilir. Çeşitli yöntemler kullanılarak roman yazdırılır, ana karakteri ormancı olan bir eser oluşturulabilir, dizisi veya filmi çekilebilir. Eskişehir Anadolu Üniversitesinden bu iş için yardım alınabilir.